

2020 年度 北海道障がい者就労支援センター事業
新型コロナウイルス流行における生産活動への
影響に関する調査報告書

目次

目次	2
1. はじめに	3
1) 調査の概要	3
2. アンケート調査結果	4
1) 回答者に関する状況	4
2) 現状の生産活動の状況に関する回答内容	6
3) 新型コロナの影響を受けた事業の回答内容	16
4) 今後の生産活動における回答内容	33
3. クロス集計分析	36
1) 新型コロナの影響度と事業種・要因の関係	36
4. まとめ	37
1) 本調査における回答内容	37
2) 新型コロナ感染の影響に関する福祉事業者の意識概要	40
5. 参考資料 調査票	41

1. はじめに

1) 調査の概要

①調査内容 :

本年2月以降、新型コロナウイルス感染が続く中、北海道内の就労支援事業所が取り組む生産活動への影響について調査を実施した。実際の就労支援事業では様々な事業種に取り組んでおり、自主的な製造・販売事業、外部からの委託による製造・販売事業、施設内下請作業、施設外就労など、営む業態や関わる業界によって、売上が減少するケース、逆に売上が増加するケースなどの事業環境の変化が推測される。今回の調査では、事業種と売上の増減、また、活動における工夫などについても設問を設けて調査した。

②調査対象 :

●北海道内の就労支援事業所

*ナイスハートネット北海道登録事業者 957件

③調査方法 : インターネットシステムによる調査

●配布方法 : メール連絡

●回収方法 : メール及びFAX回収

⑤実施時期 : 配布2020年10月25日拠 回収2020年11月15日迄

⑤総配布数 : 957件

⑥総回収数 : 166件(回収率:17.3%)

⑦配布状況と回収状況

配布数と回収数

名称	配布数	回収数	回収率
就労支援事業者	957	166	17.3%
合計	957	166	17.3%

回答事業所の所在地

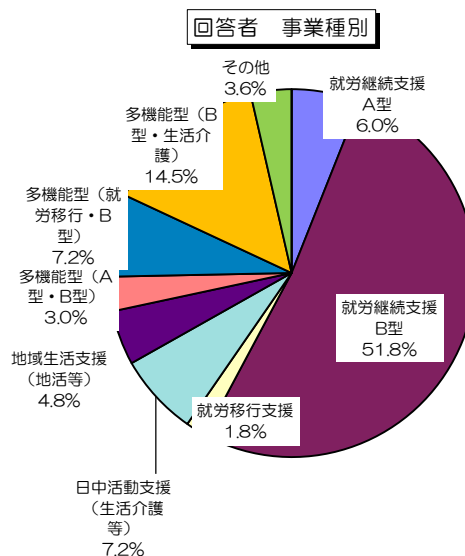
地区名称	件数
札幌市	49
上川地区	24
空知地区	21
渡島地区	15
釧路地区	12
十勝地区	12
胆振地区	11
石狩地区	6
後志地区	5
林-夕地区	4
日高地区	3
宗谷地区	1
根室地区	1
檜山地区	1
留萌地区	1
回答者不明	0
合計	166

2. アンケート調査結果

1) 回答者に関する状況

①事業種別

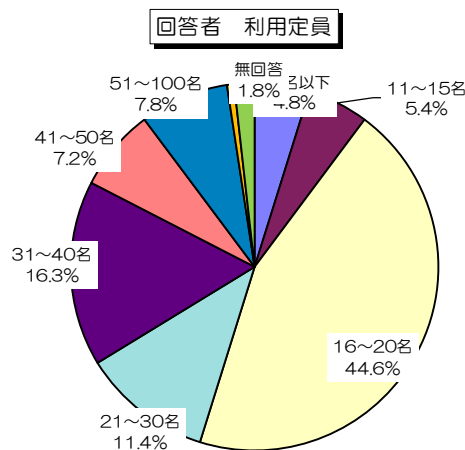
選択項目	人数	構成比
就労継続支援A型	10	6.0%
就労継続支援B型	86	51.8%
就労移行支援	3	1.8%
日中活動支援（生活介護等）	12	7.2%
地域生活支援（地活等）	8	4.8%
多機能型（A型・B型）	5	3.0%
多機能型（就労移行・B型）	12	7.2%
多機能型（B型・生活介護）	24	14.5%
その他	6	3.6%
無回答	0	0.0%
合計	166	100.0%



記述回答	属性（事業種別）
社会事業授産施設	（その他、売上がやや減少した）
B型・移行・定着	（その他、その他）
B型・生活訓練	（その他、売上がやや増加した）
生活介護・就労移行・B型	（その他、影響が少ない）
生活介護・A型・B型	（その他、売上がやや減少した）

②利用定員数

選択項目	人数	構成比
10名以下	8	4.8%
11～15名	9	5.4%
16～20名	74	44.6%
21～30名	19	11.4%
31～40名	27	16.3%
41～50名	12	7.2%
51～100名	13	7.8%
101名以上	1	0.6%
無回答	3	1.8%
合計	166	100.0%

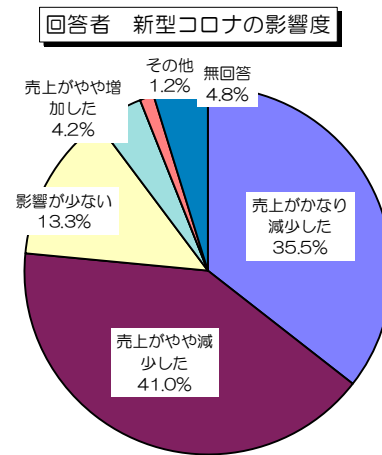


●回答者全体における事業種別の状況では、【就労継続支援B型】が51.8%と半数以上で、【多機能（B型・生活介護）】が14.5%。【多機能（就労移行・B型）】【日中活動】が7.2%で続いている。

●利用定員数では、【16～20名】が44.6%、【31～40名】が16.3%、【21～30名】が11.4%という状況である。

③新型コロナ感染の影響度

選択項目	人数	構成比
売上がかなり減少した	59	37.3%
売上がやや減少した	68	43.0%
影響が少ない	22	13.9%
売上がやや増加した	7	4.4%
売上がかなり増加した	0	0.0%
その他	2	1.3%
無回答	8	-
合計	166	100.0%



記述回答	属性（事業種別）
特定科目の大幅な収益減少 波あり不明です。	(多機能型 (B型・生活介護)、その他)
	(その他、その他)

●新型コロナ感染の影響度では、【売上がやや減少した】が41.0%、【売上がかなり減少した】が35.5%と、全体の76.5%が売上減少に見舞われていることが確認できた。一方、比率は低いものの【影響が少ない】が13.3%、逆に【売上がやや増加した】が4.4%となっている。記述回答は上記の通りで、特定の科目で大幅に収益が減少している回答が見られた。

2) 現状の生産活動の状況に関する回答内容

【生産科目】に関する以降の設問については、下記の選択カテゴリーごとに、回答をお願いした。

<【生産科目】の選択一覧>

カテゴリ	詳細科目						
A 食品系自主事業	1) パン・ラスク	2) お弁当・惣菜	3) お菓子類	4) 乾燥食品類	5) 製麺・パスタ	6) 調味料類	7) その他食品
B 非食系自主事業	1) 木工製品	2) 布・革製品	3) 工芸・雑貨類	4) アクセサリー類	5) インテリア	6) せっけん	7) クリーニング
	8) 印刷・製本	9) 縫製作業	10) 調理作業	11) 資源回収	12) アクリル加工	13) 金属加工	14) その他非食品
C 施設外就労	1) 清掃作業	2) 草刈・造園	3) 工場作業	4) 農業関連	5) 漁業関連	6) 林業関連	7) 除雪作業
	8) 宿泊施設作業	9) ポスティング	10) 配達業務	11) 物流作業	12) データ入力	13) 調理作業	14) その他作業
D 施設内下請・受託	1) 箱折り	2) 軽量・袋詰め	3) 封筒封入	4) 組立・内職	5) 資源分別	6) 食品加工	7) 電材・金属加工
	8) クリーニング	9) 印刷・製本	10) 縫製作業	11) テープ起し	12) その他下請		
E 店舗運営	1) 喫茶店	2) 食堂	3) お弁当・惣菜販売	4) 商品販売	5) その他店舗		
F IT系サービス	1) WEB作成	2) データ入力	3) 画像加工	4) スキャン作業	5) システム開発	6) その他IT	
G 農業自主事業	1) 野菜類	2) 穀物類	3) 花卉類	4) 畜産類	5) その他農業		
H その他	それ以外 ()						

○現在取組んでいる事業科目の状況

回答欄					
売上比率1位		売上比率2位		売上比率3位	
売上比率4位		売上比率5位		売上比率6位	

○次項でまとめた影響を受けた科目の状況

【売上が下がってしまった減少率上位3科目】

回答欄					
減少率1位		減少率2位		減少率3位	

【売上が上がった増加率上位3科目】

回答欄					
増加率1位		増加率2位		増加率3位	

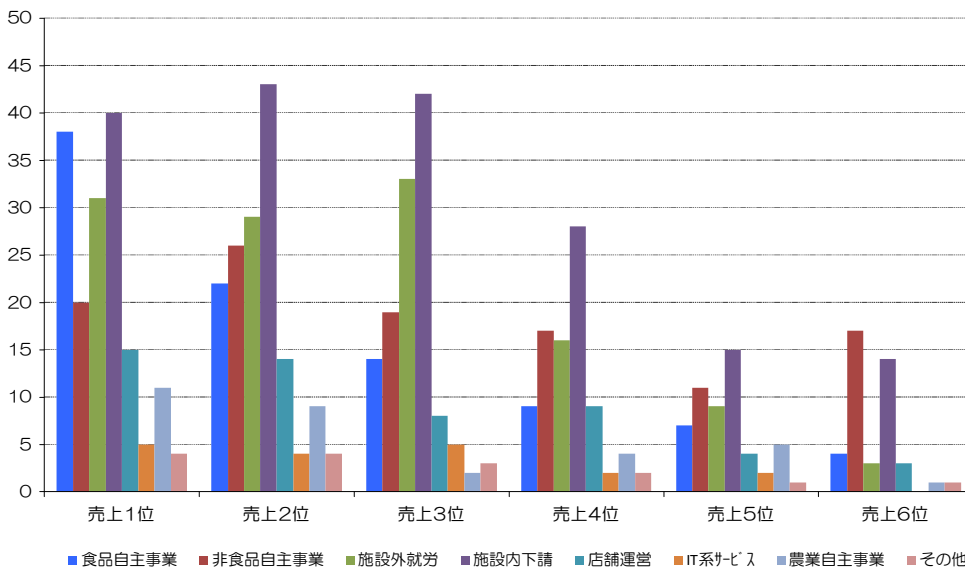
①事業種カテゴリーの状況

本項では、各事業所における生産活動について、売上の高い事業種を上位 6 番目まで選択頂いた。

n=166

事業カテゴリー	売上1位		売上2位		売上3位		売上4位		売上5位		売上6位		小計	
	回答数	構成比	回答数	構成比	回答数	構成比	回答数	構成比	回答数	構成比	回答数	構成比	回答数	構成比
食品自主事業	38	23.2%	22	14.6%	14	11.1%	9	10.3%	7	13.0%	4	9.3%	94	15.0%
非食品自主事業	20	12.2%	26	17.2%	19	15.1%	17	19.5%	11	20.4%	17	39.5%	110	17.6%
施設外就労	31	18.9%	29	19.2%	33	26.2%	16	18.4%	9	16.7%	3	7.0%	121	19.4%
施設内下請	40	24.4%	43	28.5%	42	33.3%	28	32.2%	15	27.8%	14	32.6%	182	29.1%
店舗運営	15	9.1%	14	9.3%	8	6.3%	9	10.3%	4	7.4%	3	7.0%	53	8.5%
IT系サービス	5	3.0%	4	2.6%	5	4.0%	2	2.3%	2	3.7%	0	0.0%	18	2.9%
農業自主事業	11	6.7%	9	6.0%	2	1.6%	4	4.6%	5	9.3%	1	2.3%	32	5.1%
その他	4	2.4%	4	2.6%	3	2.4%	2	2.3%	1	1.9%	1	2.3%	15	2.4%
無回答	2	-	15	-	40	-	79	-	112	-	123	-	371	-
合計（無回答除く）	164	100.0%	151	100.0%	126	100.0%	87	100.0%	54	100.0%	43	100.0%	625	100.0%

生産活動 各事業所の順位別カテゴリー 回答数



●現在取組んでいる生産活動の事業種カテゴリーの状況を上位 6 位までの集計件数で見ると、【施設内下請】が 29.1%、続く【施設外就労】が 19.4%、【非食品自主事業】が 17.6%、【食品自主事業】が 15.9%となっている。

●売上の高い順に状況を確認すると、【食品自主事業】は 1 位で最も件数が高く、徐々に件数が減少することが確認出来る。また、【施設外就労】も 1~3 位で高くなっていることから、【食品自主事業】【施設外就労】に取組む事業所では中核的な事業になっていることを現わしているようだ。一方、件数の一番多かった【施設内下請】はどの順位でも約 3 割を占めており、他の事業科目と組み合わせで取組んでいることが伺える。

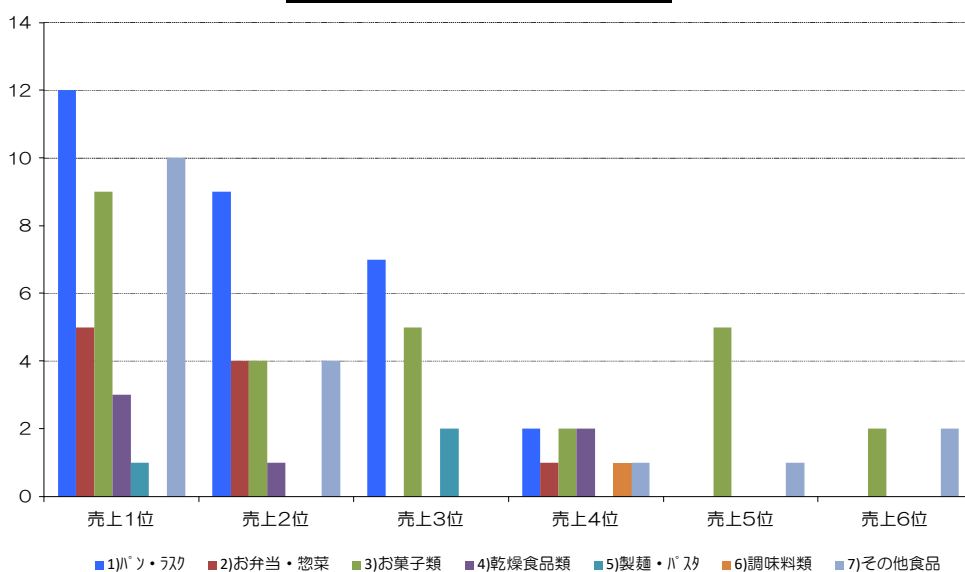
②【食品自主事業】の状況

本項では、食品系の自主事業について、抜粋集計した。

n=166

【食品自主事業】	売上1位		売上2位		売上3位		売上4位		売上5位		売上6位		小計	
	回答数	構成比	回答数	構成比	回答数	構成比	回答数	構成比	回答数	構成比	回答数	構成比	回答数	構成比
1)パフ・ラスク	12	30.0%	9	40.9%	7	50.0%	2	22.2%	0	0.0%	0	0.0%	30	31.6%
2)お弁当・惣菜	5	12.5%	4	18.2%	0	0.0%	1	11.1%	0	0.0%	0	0.0%	10	10.5%
3)お菓子類	9	22.5%	4	18.2%	5	35.7%	2	22.2%	5	83.3%	2	50.0%	27	28.4%
4)乾燥食品類	3	7.5%	1	4.5%	0	0.0%	2	22.2%	0	0.0%	0	0.0%	6	6.3%
5)製麺・パスタ	1	2.5%	0	0.0%	2	14.3%	0	0.0%	0	0.0%	0	0.0%	3	3.2%
6)調味料類	0	0.0%	0	0.0%	0	0.0%	1	11.1%	0	0.0%	0	0.0%	1	1.1%
7)その他食品	10	25.0%	4	18.2%	0	0.0%	1	11.1%	1	16.7%	2	50.0%	18	18.9%
無回答	126	-	144	-	152	-	157	-	160	-	162	-	901	-
合計（無回答除く）	40	100.0%	22	100.0%	14	100.0%	9	100.0%	6	100.0%	4	100.0%	95	100.0%

生産活動 【食品自主事業】 回答数



●現在取組んでいる「食品自主事業」の状況を上位6位までの集計件数で見ると、【パフ・ラスク】が31.6%、【お菓子類】が28.4%、【お弁当・惣菜】が10.5%となっている。

●売上の高い順に状況を確認すると、【パフ・ラスク】は1～3位まで、【お弁当・惣菜】は1～2位で比率が高いため主力事業となっている。【お菓子類】は1位が高いが、6位までの全てにおいて取り組まれており、他の事業との組み合わせがしやすい傾向が見て取れる。

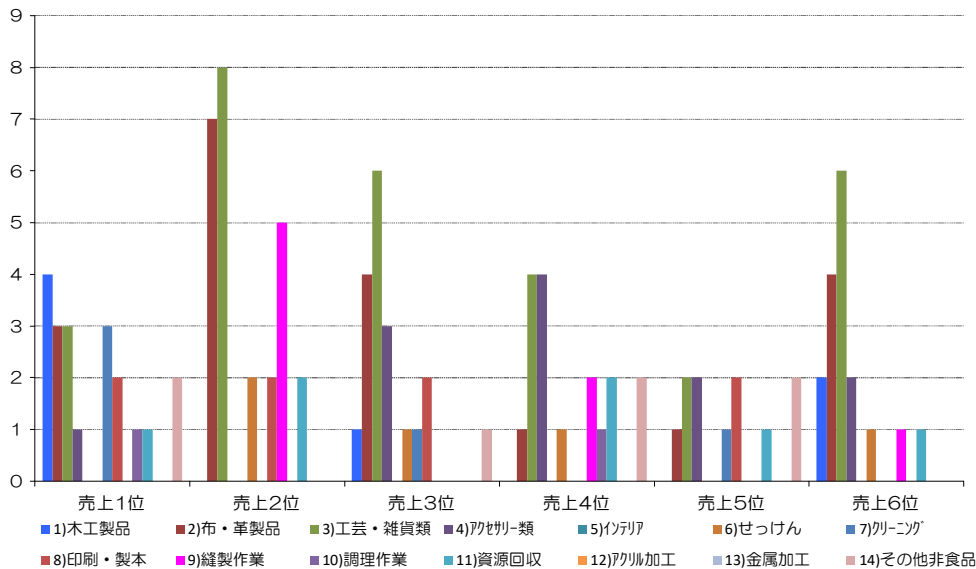
③【非食品自主事業】の状況

本項では、非食品系の自主事業について、抜粋集計した。

n=166

【非食品自主事業】	売上1位		売上2位		売上3位		売上4位		売上5位		売上6位		小計	
	回答数	構成比	回答数	構成比	回答数	構成比	回答数	構成比	回答数	構成比	回答数	構成比	回答数	構成比
1)木工製品	4	20.0%	0	0.0%	1	5.3%	0	0.0%	0	0.0%	2	11.8%	7	6.4%
2)布・革製品	3	15.0%	7	26.9%	4	21.1%	1	5.9%	1	9.1%	4	23.5%	20	18.2%
3)工芸・雑貨類	3	15.0%	8	30.8%	6	31.6%	4	23.5%	2	18.2%	6	35.3%	29	26.4%
4)アセリ-類	1	5.0%	0	0.0%	3	15.8%	4	23.5%	2	18.2%	2	11.8%	12	10.9%
5)インテリア	0	0.0%	0	0.0%	0	0.0%	0	0.0%	0	0.0%	0	0.0%	0	0.0%
6)せっけん	0	0.0%	2	7.7%	1	5.3%	1	5.9%	0	0.0%	1	5.9%	5	4.5%
7)刈-ニツ	3	15.0%	0	0.0%	1	5.3%	0	0.0%	1	9.1%	0	0.0%	5	4.5%
8)印刷・製本	2	10.0%	2	7.7%	2	10.5%	0	0.0%	2	18.2%	0	0.0%	8	7.3%
9)縫製作業	0	0.0%	5	19.2%	0	0.0%	2	11.8%	0	0.0%	1	5.9%	8	7.3%
10)調理作業	1	5.0%	0	0.0%	0	0.0%	1	5.9%	0	0.0%	0	0.0%	2	1.8%
11)資源回収	1	5.0%	2	7.7%	0	0.0%	2	11.8%	1	9.1%	1	5.9%	7	6.4%
12)アクリル加工	0	0.0%	0	0.0%	0	0.0%	0	0.0%	0	0.0%	0	0.0%	0	0.0%
13)金属加工	0	0.0%	0	0.0%	0	0.0%	0	0.0%	0	0.0%	0	0.0%	0	0.0%
14)その他非食品	2	10.0%	0	0.0%	1	5.3%	2	11.8%	2	18.2%	0	0.0%	7	6.4%
無回答	146	-	140	-	147	-	149	-	155	-	149	-	886	-
合計（無回答除く）	20	100.0%	26	100.0%	19	100.0%	17	100.0%	11	100.0%	17	100.0%	110	100.0%

生産活動 【非食品自主事業】 回答数



●現在取組んでいる「非食品自主事業」の状況を上位6位までの集計件数で見ると、【工芸・雑貨類】が26.4%、【布・革製品】が18.2%、【アセリ-類】が10.9%で続いている。

●売上の高い順に状況を確認すると、【木工製品】【刈-ニツ】は1位で比率が高く、いずれも設備産業的な要素が強いため主力事業となっている。【工芸・雑貨類】【布・革製品】【アセリ-類】はほぼ全ての順位において一定数取り組まれており、他の事業との組み合わせがし易い傾向が見て取れる。

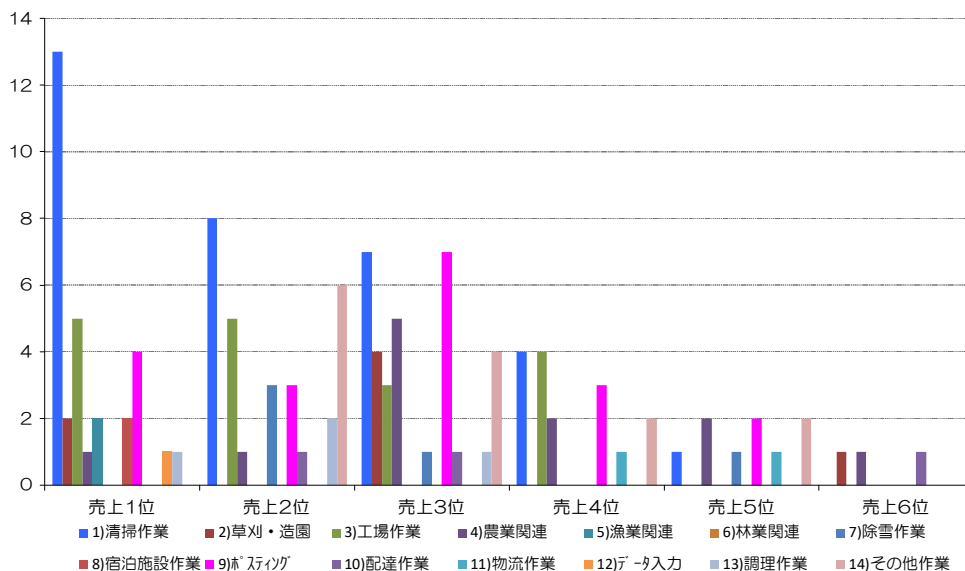
④【施設外就労】の状況

本項では、施設外就労について、抜粋集計した。

n=166

【施設外就労】	売上1位		売上2位		売上3位		売上4位		売上5位		売上6位		小計	
	回答数	構成比	回答数	構成比	回答数	構成比	回答数	構成比	回答数	構成比	回答数	構成比	回答数	構成比
1)清掃作業	13	41.9%	8	27.6%	7	21.2%	4	25.0%	1	11.1%	0	0.0%	33	27.3%
2)草刈・造園	2	6.5%	0	0.0%	4	12.1%	0	0.0%	0	0.0%	1	33.3%	7	5.8%
3)工場作業	5	16.1%	5	17.2%	3	9.1%	4	25.0%	0	0.0%	0	0.0%	17	14.0%
4)農業関連	1	3.2%	1	3.4%	5	15.2%	2	12.5%	2	22.2%	1	33.3%	12	9.9%
5)漁業関連	2	6.5%	0	0.0%	0	0.0%	0	0.0%	0	0.0%	0	0.0%	2	1.7%
6)林業関連	0	0.0%	0	0.0%	0	0.0%	0	0.0%	0	0.0%	0	0.0%	0	0.0%
7)除雪作業	0	0.0%	3	10.3%	1	3.0%	0	0.0%	1	11.1%	0	0.0%	5	4.1%
8)宿泊施設作業	2	6.5%	0	0.0%	0	0.0%	0	0.0%	0	0.0%	0	0.0%	2	1.7%
9)ホースティング	4	12.9%	3	10.3%	7	21.2%	3	18.8%	2	22.2%	0	0.0%	19	15.7%
10)配達作業	0	0.0%	1	3.4%	1	3.0%	0	0.0%	0	0.0%	1	33.3%	3	2.5%
11)物流作業	0	0.0%	0	0.0%	0	0.0%	1	6.3%	1	11.1%	0	0.0%	2	1.7%
12)データ入力	1	3.2%	0	0.0%	0	0.0%	0	0.0%	0	0.0%	0	0.0%	1	0.8%
13)調理作業	1	3.2%	2	6.9%	1	3.0%	0	0.0%	0	0.0%	0	0.0%	4	3.3%
14)その他作業	0	0.0%	6	20.7%	4	12.1%	2	12.5%	2	22.2%	0	0.0%	14	11.6%
無回答	135	-	137	-	133	-	150	-	157	-	163	-	875	-
合計（無回答除く）	31	100.0%	29	100.0%	33	100.0%	16	100.0%	9	100.0%	3	100.0%	121	100.0%

生産活動 【施設外就労】 回答数



●現在取組んでいる「施設外就労」の状況を上位6位までの集計件数で見ると、【清掃作業】が27.3%、【ホースティング】が15.7%、【工場作業】が14.0%、【農業関連】が9.9%で続いている。

●売上の高い順に状況を確認すると、上位で【清掃作業】の比率が高く、主力作業となっていることが伺える。【ホースティング】【その他作業】は、他の事業種との組み合わせがしやすい傾向が見て取れる。

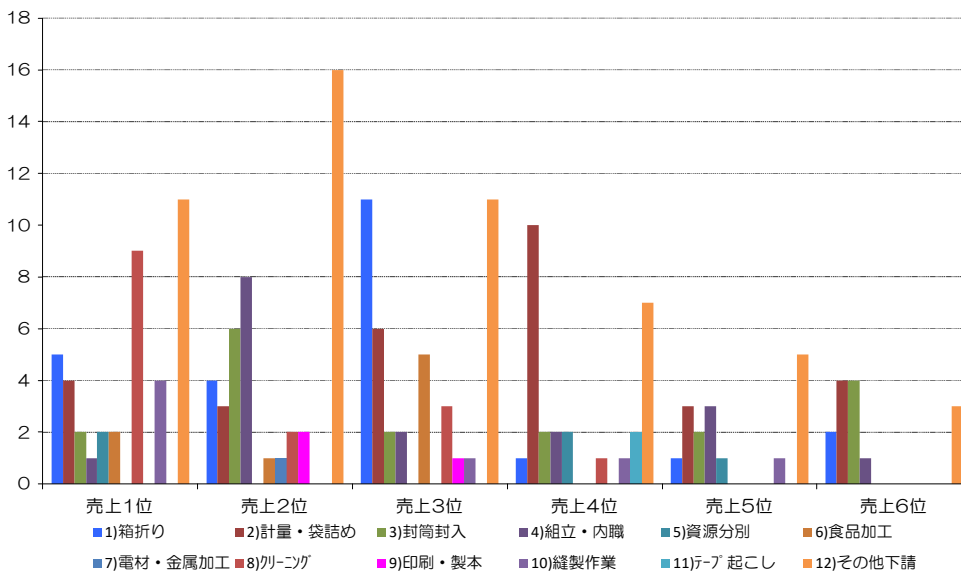
⑤【施設内下請】の状況

本項では、施設内下請・受託作業について、抜粋集計した。

n=166

【施設内下請】	売上1位		売上2位		売上3位		売上4位		売上5位		売上6位		小計	
	回答数	構成比	回答数	構成比	回答数	構成比	回答数	構成比	回答数	構成比	回答数	構成比	回答数	構成比
1)箱折り	5	12.5%	4	9.3%	11	26.2%	1	3.6%	1	6.3%	2	14.3%	24	13.1%
2)計量・袋詰め	4	10.0%	3	7.0%	6	14.3%	10	35.7%	3	18.8%	4	28.6%	30	16.4%
3)封筒封入	2	5.0%	6	14.0%	2	4.8%	2	7.1%	2	12.5%	4	28.6%	18	9.8%
4)組立・内職	1	2.5%	8	18.6%	2	4.8%	2	7.1%	3	18.8%	1	7.1%	17	9.3%
5)資源分別	2	5.0%	0	0.0%	0	0.0%	2	7.1%	1	6.3%	0	0.0%	5	2.7%
6)食品加工	2	5.0%	1	2.3%	5	11.9%	0	0.0%	0	0.0%	0	0.0%	8	4.4%
7)電材・金属加工	0	0.0%	1	2.3%	0	0.0%	0	0.0%	0	0.0%	0	0.0%	1	0.5%
8)クリーニング	9	22.5%	2	4.7%	3	7.1%	1	3.6%	0	0.0%	0	0.0%	15	8.2%
9)印刷・製本	0	0.0%	2	4.7%	1	2.4%	0	0.0%	0	0.0%	0	0.0%	3	1.6%
10)縫製作業	4	10.0%	0	0.0%	1	2.4%	1	3.6%	1	6.3%	0	0.0%	7	3.8%
11)フーフ起こし	0	0.0%	0	0.0%	0	0.0%	2	7.1%	0	0.0%	0	0.0%	2	1.1%
12)その他下請	11	27.5%	16	37.2%	11	26.2%	7	25.0%	5	31.3%	3	21.4%	53	29.0%
無回答	126	-	123	-	124	-	138	-	150	-	152	-	813	-
合計(無回答除く)	40	100.0%	43	100.0%	42	100.0%	28	100.0%	16	100.0%	14	100.0%	183	100.0%

生産活動 【施設内下請】 回答数



●現在取組んでいる「施設内下請」の状況を上位6位までの集計件数で見ると、【その他下請】が29.0%、【計量・袋詰め】が16.4%、【箱折り】が13.1%が続いている。

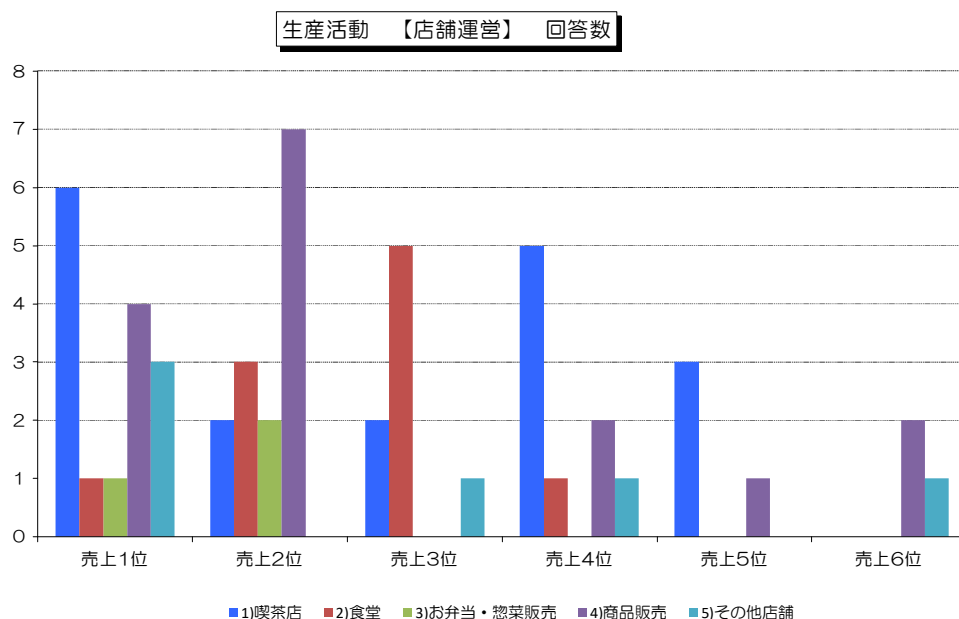
●売上の高い順に状況を確認すると、1位で【クリーニング】の比率が高いため、主力作業になっているものと思われる。【箱折り】【計量・袋詰め】は、1位に挙げる事業所もあったことから、本格的な事業種となっているケースもあり、3~4位でも比率が高くなっていることから、他の事業種と組み合わせ取組むことが多いものと考えられる。

⑥【店舗運営】の状況

本項では、店舗運営事業について、抜粋集計した。

【店舗運営】	売上1位		売上2位		売上3位		売上4位		売上5位		売上6位		小計	
	回答数	構成比	回答数	構成比	回答数	構成比	回答数	構成比	回答数	構成比	回答数	構成比	回答数	構成比
1)喫茶店	6	40.0%	2	14.3%	2	25.0%	5	55.6%	3	75.0%	0	0.0%	18	34.0%
2)食堂	1	6.7%	3	21.4%	5	62.5%	1	11.1%	0	0.0%	0	0.0%	10	18.9%
3)お弁当・惣菜販売	1	6.7%	2	14.3%	0	0.0%	0	0.0%	0	0.0%	0	0.0%	3	5.7%
4)商品販売	4	26.7%	7	50.0%	0	0.0%	2	22.2%	1	25.0%	2	66.7%	16	30.2%
5)その他店舗	3	20.0%	0	0.0%	1	12.5%	1	11.1%	0	0.0%	1	33.3%	6	11.3%
無回答	151	-	152	-	158	-	157	-	162	-	163	-	943	-
合計（無回答除く）	15	100.0%	14	100.0%	8	100.0%	9	100.0%	4	100.0%	3	100.0%	53	100.0%

n=166



●現在取組んでいる「店舗運営」の状況を上位6位までの集計件数で見ると、【喫茶店】が34.0%、【商品販売】が30.2%、【食堂】が18.9%で続いている。

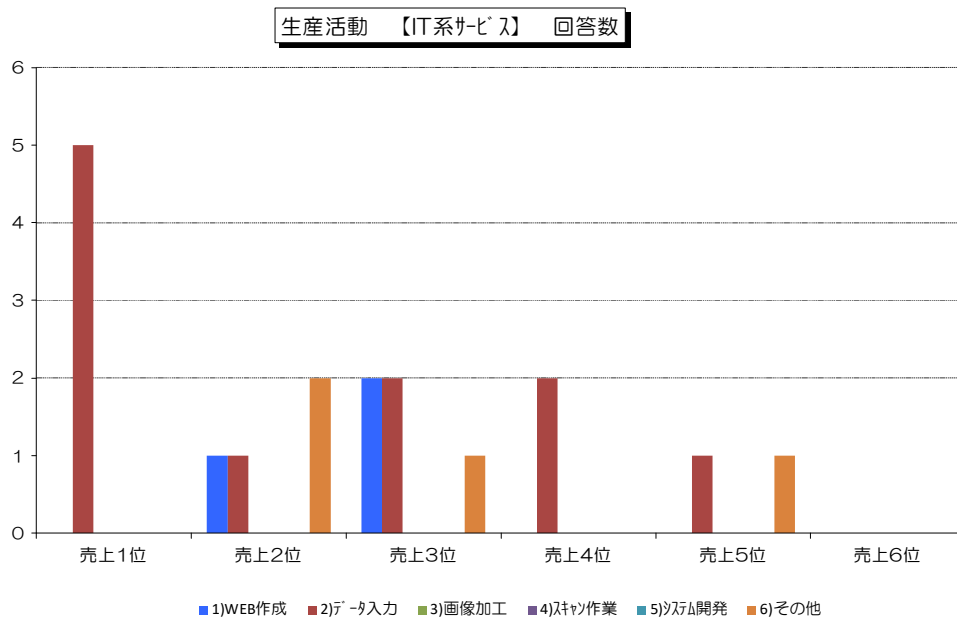
●売上の高い順に状況を確認すると、1位で【喫茶店】を挙げた件数が6件と、喫茶店を営む1/3の事業者は主力事業としている一方、4～5位に挙げる事業者もあったことから、取組みの内容に幅があることが確認出来た。【商品販売】は2位まで【食堂】も3位までの比率が高いため、主力事業としての取組みが伺える。

⑦【IT系サービス】の状況

本項では、IT系サービス事業について、抜粋集計した。

n=166

【IT系サービス】	売上1位		売上2位		売上3位		売上4位		売上5位		売上6位		小計	
	回答数	構成比	回答数	構成比	回答数	構成比	回答数	構成比	回答数	構成比	回答数	構成比	回答数	構成比
1)WEB作成	0	0.0%	1	25.0%	2	40.0%	0	0.0%	0	0.0%	0	0.0%	3	16.7%
2)データ入力	5	100.0%	1	25.0%	2	40.0%	2	100.0%	1	50.0%	0	0.0%	11	61.1%
3)画像加工	0	0.0%	0	0.0%	0	0.0%	0	0.0%	0	0.0%	0	0.0%	0	0.0%
4)入力作業	0	0.0%	0	0.0%	0	0.0%	0	0.0%	0	0.0%	0	0.0%	0	0.0%
5)システム開発	0	0.0%	0	0.0%	0	0.0%	0	0.0%	0	0.0%	0	0.0%	0	0.0%
6)その他	0	0.0%	2	50.0%	1	20.0%	0	0.0%	1	50.0%	0	0.0%	4	22.2%
無回答	161	-	162	-	161	-	164	-	164	-	166	-	978	-
合計（無回答除く）	5	100.0%	4	100.0%	5	100.0%	2	100.0%	2	100.0%	0	100.0%	18	100.0%



●現在取組んでいる「IT系サービス」の状況を上位6位までの集計件数で見ると、【データ入力】が61.1%を占め、【その他】が22.2%、【WEB作成】が16.7%であった。

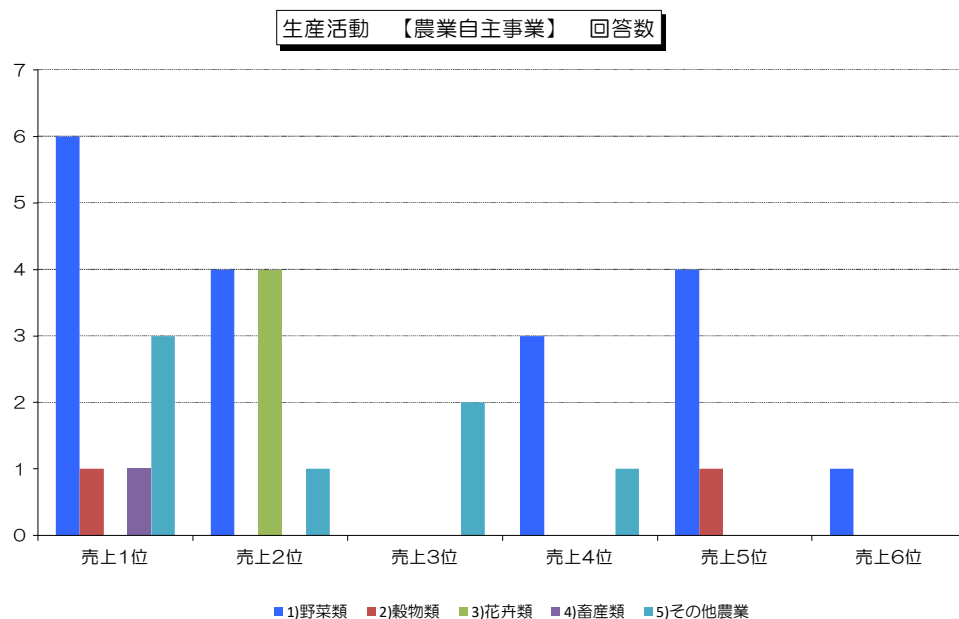
●売上の高い順に状況を確認すると、【データ入力】を1位とする事業者が5件あったため、「IT系サービス」では、データ入力の作業が主力となっていることが確認出来た。

⑧【農業自主事業】の状況

本項では、農業の自主事業について、抜粋集計した。

n=166

【農業自主事業】	売上1位		売上2位		売上3位		売上4位		売上5位		売上6位		小計	
	回答数	構成比	回答数	構成比	回答数	構成比	回答数	構成比	回答数	構成比	回答数	構成比	回答数	構成比
1)野菜類	6	54.5%	4	44.4%	0	0.0%	3	75.0%	4	80.0%	1	100.0%	18	56.3%
2)穀物類	1	9.1%	0	0.0%	0	0.0%	0	0.0%	1	20.0%	0	0.0%	2	6.3%
3)花卉類	0	0.0%	4	44.4%	0	0.0%	0	0.0%	0	0.0%	0	0.0%	4	12.5%
4)畜産類	1	9.1%	0	0.0%	0	0.0%	0	0.0%	0	0.0%	0	0.0%	1	3.1%
5)その他農業	3	27.3%	1	11.1%	2	100.0%	1	25.0%	0	0.0%	0	0.0%	7	21.9%
無回答	155	-	157	-	164	-	162	-	161	-	165	-	964	-
合計（無回答除く）	11	100.0%	9	100.0%	2	100.0%	4	100.0%	5	100.0%	1	100.0%	32	100.0%



●現在取組んでいる「農業自主事業」の状況を上位6位までの集計件数で見ると、【野菜類】が56.3%を占め、【その他農業】が21.9%、【花卉類】が12.5%となった。

●売上の高い順に状況を確認すると、1位を【野菜類】とした事業所が6件あり、野菜類を栽培する事業者の1/3は主力事業としている一方、4~5位の比率も高いことから、他の事業との組み合わせにて取組んでいるケースも多いようだ。【花卉類】は4件が2位を選択している。【野菜類】【花卉類】は季節性が高いため、他の事業を持ちながら取組んでいる様子が伺える。

⑨【その他】の事業の状況

記述回答	属性（事業種別）
クロネコDM便配達	（就労継続支援B型、影響が少ない）
海外買い付け品・リサイクル品・等々、インターネット通信販売。イベントによる販売。	（就労継続支援A型、売上がやや減少した）
農業用廃プラスチック再生処理事業	（就労継続支援B型、無回答）
自治体からの委託 小型家電・プラスチック製品、古着等の受け入れ拠点	（就労継続支援B型、売上がやや減少した）
インターネット販売・CD、中古本等。	（就労継続支援A型、影響が少ない）
チラシ配達	（就労継続支援B型、影響が少ない）
社協からの業務委託で配食弁当の対応。	（就労継続支援B型、売上がかなり減少した）
野菜販売	（就労継続支援B型、売上がやや減少した）
パソコン検定料	（多機能型（A型・B型）、売上がかなり減少した）
点字加工	（就労継続支援B型、売上がやや減少した）

- 【その他】の内容では、上記の通りの記述回答があった。

3) 新型コロナの影響を受けた事業の回答内容

①事業種カテゴリー別の売上増減状況

<売上の減少>

n=166

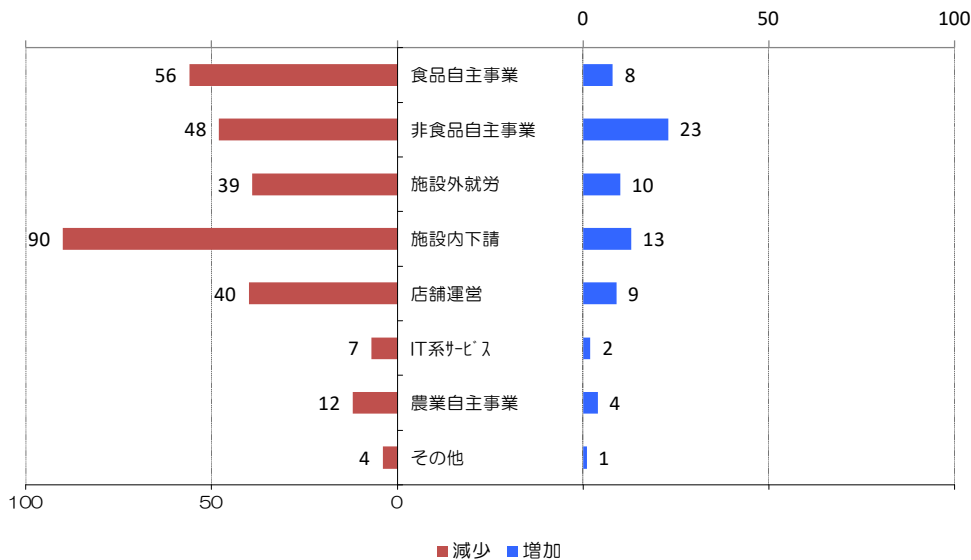
事業カテゴリー	売上減少1位		売上減少2位		売上減少3位		小計	
	回答数	構成比	回答数	構成比	回答数	構成比	回答数	構成比
非該当	22	13.7%	17	14.4%	29	34.1%	68	18.7%
食品自主事業	33	20.5%	15	12.7%	8	9.4%	56	15.4%
非食品自主事業	22	13.7%	15	12.7%	11	12.9%	48	13.2%
施設外就労	18	11.2%	15	12.7%	6	7.1%	39	10.7%
施設内下請	29	18.0%	36	30.5%	25	29.4%	90	24.7%
店舗運営	25	15.5%	10	8.5%	5	5.9%	40	11.0%
IT系サービス	3	1.9%	4	3.4%	0	0.0%	7	1.9%
農業自主事業	5	3.1%	6	5.1%	1	1.2%	12	3.3%
その他	4	2.5%	0	0.0%	0	0.0%	4	1.1%
無回答	5	-	48	-	81	-	134	-
合計(無回答除く)	161	100.0%	118	100.0%	85	100.0%	364	100.0%

<売上の増加>

n=166

事業カテゴリー	売上増加1位		売上増加2位		売上増加3位		小計	
	回答数	構成比	回答数	構成比	回答数	構成比	回答数	構成比
非該当	88	65.7%	52	75.4%	56	88.9%	196	73.7%
食品自主事業	5	3.7%	2	2.9%	1	1.6%	8	3.0%
非食品自主事業	15	11.2%	7	10.1%	1	1.6%	23	8.6%
施設外就労	7	5.2%	3	4.3%	0	0.0%	10	3.8%
施設内下請	7	5.2%	3	4.3%	3	4.8%	13	4.9%
店舗運営	6	4.5%	2	2.9%	1	1.6%	9	3.4%
IT系サービス	2	1.5%	0	0.0%	0	0.0%	2	0.8%
農業自主事業	4	3.0%	0	0.0%	0	0.0%	4	1.5%
その他	0	0.0%	0	0.0%	1	1.6%	1	0.4%
無回答	32	-	97	-	103	-	232	-
合計(無回答除く)	134	100.0%	69	100.0%	63	100.0%	266	100.0%

<売上増減比較> 各事業所の順位別カテゴリー 回答数



●次に『売上が減少』した上位3位、『売上が増加』した上位3位について回答を得た。事業種カテゴリーで、最も減少したのは【施設内下請】で90件、【食品自主事業】で56件、【非食品自主事業】で48件、【店舗運営】で40件、【施設外就労】で39件と続いている。一方、増加においては、【非食品自主】が23件と多いが、これはマスク製造だと思われる。

②【食品自主事業】の売上増減状況

<売上の減少>

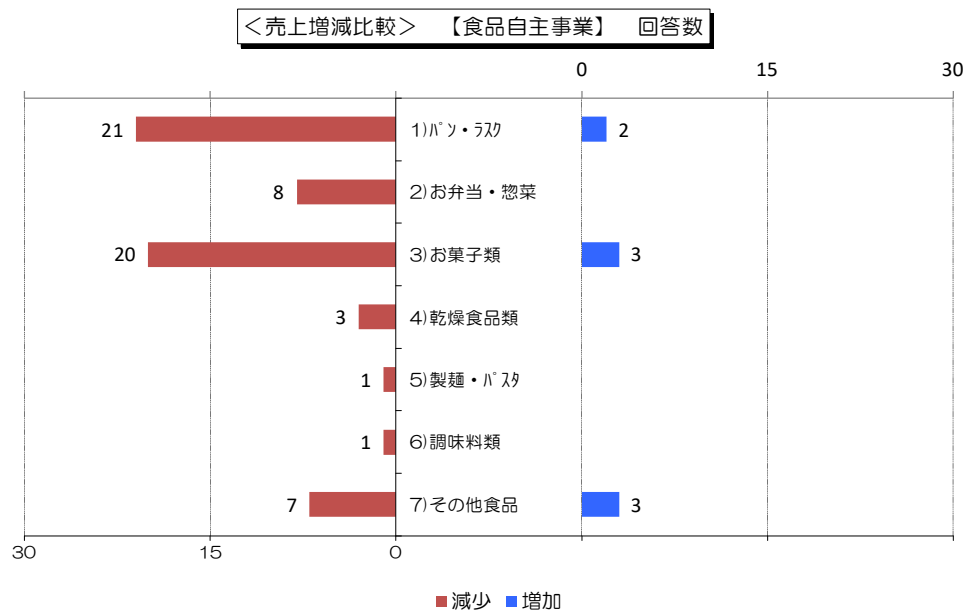
n=166

【食品自主事業】	売上減少1位		売上減少2位		売上減少3位		小計	
	回答数	構成比	回答数	構成比	回答数	構成比	回答数	構成比
1)パン・麺類	15	41.7%	5	31.3%	1	11.1%	21	34.4%
2)お弁当・惣菜	4	11.1%	3	18.8%	1	11.1%	8	13.1%
3)お菓子類	9	25.0%	5	31.3%	6	66.7%	20	32.8%
4)乾燥食品類	2	5.6%	1	6.3%	0	0.0%	3	4.9%
5)製麺・パン	1	2.8%	0	0.0%	0	0.0%	1	1.6%
6)調味料類	0	0.0%	1	6.3%	0	0.0%	1	1.6%
7)その他食品	5	13.9%	1	6.3%	1	11.1%	7	11.5%
無回答	130	-	150	-	157	-	437	-
合計（無回答除く）	36	100.0%	16	100.0%	9	100.0%	61	100.0%

<売上の増加>

n=166

【食品自主事業】	売上増加1位		売上増加2位		売上増加3位		小計	
	回答数	構成比	回答数	構成比	回答数	構成比	回答数	構成比
1)パン・麺類	2	40.0%	0	0.0%	0	0.0%	2	25.0%
2)お弁当・惣菜	0	0.0%	0	0.0%	0	0.0%	0	0.0%
3)お菓子類	2	40.0%	0	0.0%	1	100.0%	3	37.5%
4)乾燥食品類	0	0.0%	0	0.0%	0	0.0%	0	0.0%
5)製麺・パン	0	0.0%	0	0.0%	0	0.0%	0	0.0%
6)調味料類	0	0.0%	0	0.0%	0	0.0%	0	0.0%
7)その他食品	1	20.0%	2	100.0%	0	0.0%	3	37.5%
無回答	161	-	164	-	165	-	490	-
合計（無回答除く）	5	100.0%	2	100.0%	1	100.0%	8	100.0%



●「食品自主事業」の減少では、【パン・麺類】が21件、【お菓子類】が20件、【お弁当・惣菜】が8件となっている。但し、【パン・麺類】で2件、【お菓子類】で3件が増加したと答えており、後述する「売上減少」に対する活動・工夫において、成功した事例も存在していることが確認出来た。

③【非食品自主事業】の売上増減状況

<売上の減少>

n=166

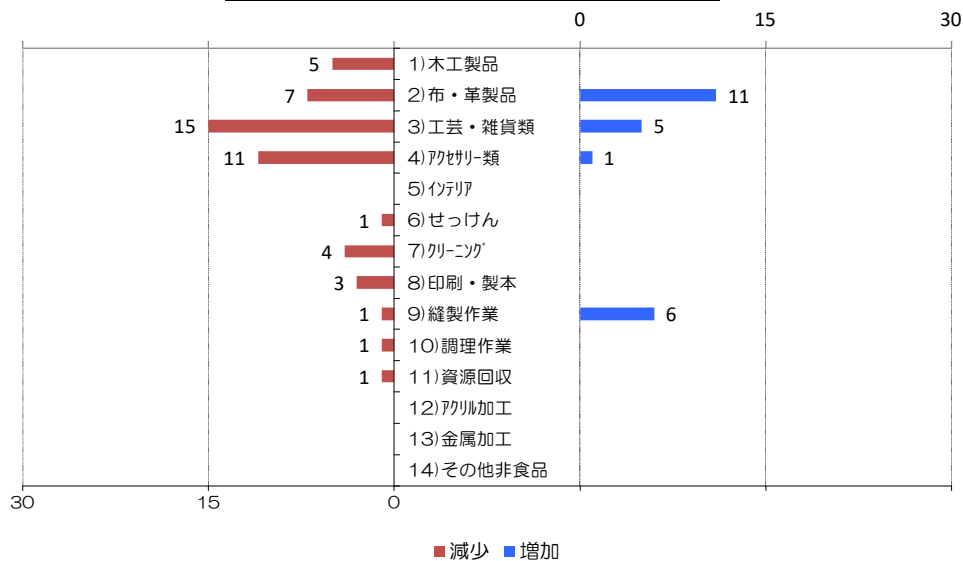
【非食品自主事業】	売上減少1位		売上減少2位		売上減少3位		小計	
	回答数	構成比	回答数	構成比	回答数	構成比	回答数	構成比
1)木工製品	5	22.7%	0	0.0%	0	0.0%	5	10.2%
2)布・革製品	3	13.6%	3	18.8%	1	9.1%	7	14.3%
3)工芸・雑貨類	5	22.7%	7	43.8%	3	27.3%	15	30.6%
4)アクセサリー類	5	22.7%	3	18.8%	3	27.3%	11	22.4%
5)インテリア	0	0.0%	0	0.0%	0	0.0%	0	0.0%
6)せっけん	0	0.0%	1	6.3%	0	0.0%	1	2.0%
7)クリーニング	2	9.1%	0	0.0%	2	18.2%	4	8.2%
8)印刷・製本	2	9.1%	1	6.3%	0	0.0%	3	6.1%
9)縫製作業	0	0.0%	0	0.0%	1	9.1%	1	2.0%
10)調理作業	0	0.0%	1	6.3%	0	0.0%	1	2.0%
11)資源回収	0	0.0%	0	0.0%	1	9.1%	1	2.0%
12)アクリル加工	0	0.0%	0	0.0%	0	0.0%	0	0.0%
13)金属加工	0	0.0%	0	0.0%	0	0.0%	0	0.0%
14)その他非食品	0	0.0%	0	0.0%	0	0.0%	0	0.0%
無回答	144	-	150	-	155	-	449	-
合計（無回答除く）	22	100.0%	16	100.0%	11	100.0%	49	100.0%

<売上の増加>

n=166

【非食品自主事業】	売上増加1位		売上増加2位		売上増加3位		小計	
	回答数	構成比	回答数	構成比	回答数	構成比	回答数	構成比
1)木工製品	0	0.0%	0	0.0%	0	0.0%	0	0.0%
2)布・革製品	7	46.7%	4	57.1%	0	0.0%	11	47.8%
3)工芸・雑貨類	4	26.7%	0	0.0%	1	100.0%	5	21.7%
4)アクセサリー類	0	0.0%	1	14.3%	0	0.0%	1	4.3%
5)インテリア	0	0.0%	0	0.0%	0	0.0%	0	0.0%
6)せっけん	0	0.0%	0	0.0%	0	0.0%	0	0.0%
7)クリーニング	0	0.0%	0	0.0%	0	0.0%	0	0.0%
8)印刷・製本	0	0.0%	0	0.0%	0	0.0%	0	0.0%
9)縫製作業	4	26.7%	2	28.6%	0	0.0%	6	26.1%
10)調理作業	0	0.0%	0	0.0%	0	0.0%	0	0.0%
11)資源回収	0	0.0%	0	0.0%	0	0.0%	0	0.0%
12)アクリル加工	0	0.0%	0	0.0%	0	0.0%	0	0.0%
13)金属加工	0	0.0%	0	0.0%	0	0.0%	0	0.0%
14)その他非食品	0	0.0%	0	0.0%	0	0.0%	0	0.0%
無回答	151	-	159	-	165	-	475	-
合計（無回答除く）	15	100.0%	7	100.0%	1	100.0%	23	100.0%

<売上増減比較> 【非食品自主事業】 回答数



●「非食品自主事業」の減少では、【工芸・雑貨類】が15件、【アクセサリー類】が11件、【布・革製品】が5件、【木工製品】が5件となっている。一方、【布・革製品】で11件、【縫製作業】で6件が増加したと答えており、マスク製造の関連事業が要因となっているようだ。

④【施設外就労】の売上増減状況

<売上の減少>

n=166

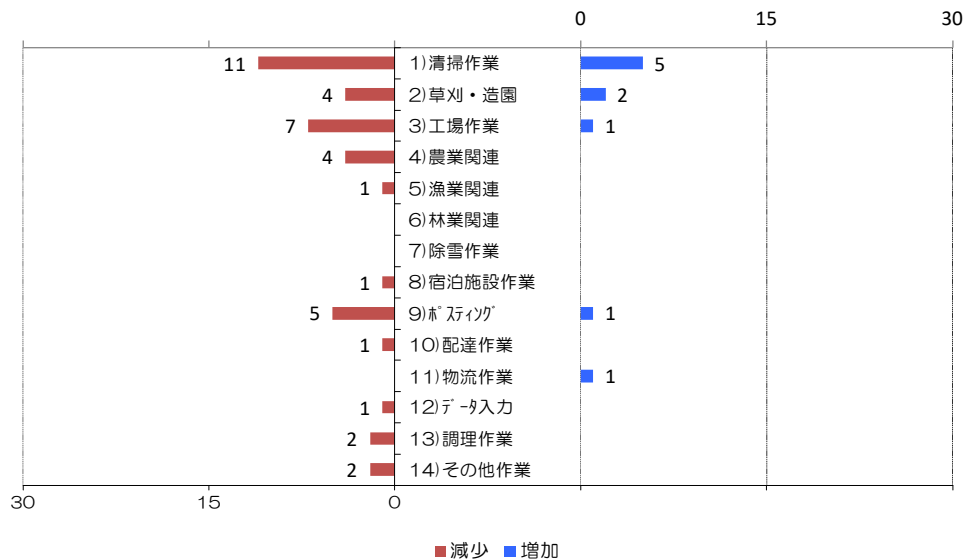
【施設外就労】	売上減少1位		売上減少2位		売上減少3位		小計	
	回答数	構成比	回答数	構成比	回答数	構成比	回答数	構成比
1)清掃作業	7	38.9%	3	20.0%	1	16.7%	11	28.2%
2)草刈・造園	1	5.6%	3	20.0%	0	0.0%	4	10.3%
3)工場作業	5	27.8%	2	13.3%	0	0.0%	7	17.9%
4)農業関連	1	5.6%	2	13.3%	1	16.7%	4	10.3%
5)漁業関連	1	5.6%	0	0.0%	0	0.0%	1	2.6%
6)林業関連	0	0.0%	0	0.0%	0	0.0%	0	0.0%
7)除雪作業	0	0.0%	0	0.0%	0	0.0%	0	0.0%
8)宿泊施設作業	1	5.6%	0	0.0%	0	0.0%	1	2.6%
9)ホースティング	0	0.0%	3	20.0%	2	33.3%	5	12.8%
10)配達作業	1	5.6%	0	0.0%	0	0.0%	1	2.6%
11)物流作業	0	0.0%	0	0.0%	0	0.0%	0	0.0%
12)データ入力	0	0.0%	0	0.0%	1	16.7%	1	2.6%
13)調理作業	0	0.0%	1	6.7%	1	16.7%	2	5.1%
14)その他作業	1	5.6%	1	6.7%	0	0.0%	2	5.1%
無回答	148	-	151	-	160	-	459	-
合計（無回答除く）	18	100.0%	15	100.0%	6	100.0%	39	100.0%

<売上の増加>

n=166

【施設外就労】	売上増加1位		売上増加2位		売上増加3位		小計	
	回答数	構成比	回答数	構成比	回答数	構成比	回答数	構成比
1)清掃作業	2	28.6%	3	100.0%	0	0.0%	5	50.0%
2)草刈・造園	2	28.6%	0	0.0%	0	0.0%	2	20.0%
3)工場作業	1	14.3%	0	0.0%	0	0.0%	1	10.0%
4)農業関連	0	0.0%	0	0.0%	0	0.0%	0	0.0%
5)漁業関連	0	0.0%	0	0.0%	0	0.0%	0	0.0%
6)林業関連	0	0.0%	0	0.0%	0	0.0%	0	0.0%
7)除雪作業	0	0.0%	0	0.0%	0	0.0%	0	0.0%
8)宿泊施設作業	0	0.0%	0	0.0%	0	0.0%	0	0.0%
9)ホースティング	1	14.3%	0	0.0%	0	0.0%	1	10.0%
10)配達作業	0	0.0%	0	0.0%	0	0.0%	0	0.0%
11)物流作業	1	14.3%	0	0.0%	0	0.0%	1	10.0%
12)データ入力	0	0.0%	0	0.0%	0	0.0%	0	0.0%
13)調理作業	0	0.0%	0	0.0%	0	0.0%	0	0.0%
14)その他作業	0	0.0%	0	0.0%	0	0.0%	0	0.0%
無回答	159	-	163	-	166	-	488	-
合計（無回答除く）	7	100.0%	3	100.0%	0	100.0%	10	100.0%

<売上増減比較> 【施設外就労】 回答数



●「施設外就労」の減少では、【清掃作業】が11件、【工場作業】が7件、【ホースティング】が5件、【草刈・造園】が4件となっている。増加では、【清掃作業】が5件、【草刈・造園】が2件など、委託元の事業環境によって差が出ていることが推測される。

⑤【施設下請】の売上増減状況

<売上の減少>

n=166

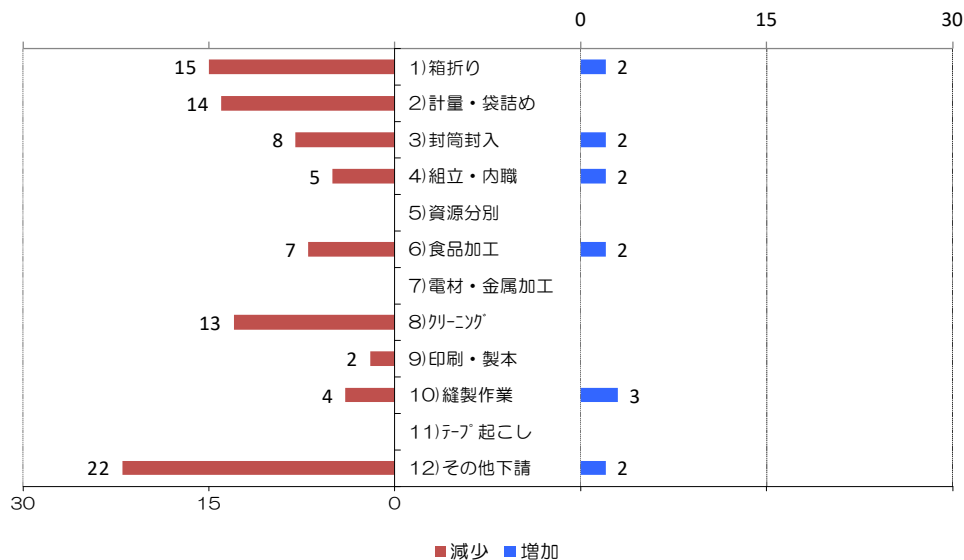
【施設内下請】	売上減少1位		売上減少2位		売上減少3位		小計	
	回答数	構成比	回答数	構成比	回答数	構成比	回答数	構成比
1)箱折り	5	17.2%	7	19.4%	3	12.0%	15	16.7%
2)計量・袋詰め	4	13.8%	6	16.7%	4	16.0%	14	15.6%
3)封筒封入	2	6.9%	2	5.6%	4	16.0%	8	8.9%
4)組立・内職	2	6.9%	1	2.8%	2	8.0%	5	5.6%
5)資源分別	0	0.0%	0	0.0%	0	0.0%	0	0.0%
6)食品加工	3	10.3%	4	11.1%	0	0.0%	7	7.8%
7)電材・金属加工	0	0.0%	0	0.0%	0	0.0%	0	0.0%
8)クリーニング	7	24.1%	5	13.9%	1	4.0%	13	14.4%
9)印刷・製本	1	3.4%	0	0.0%	1	4.0%	2	2.2%
10)縫製作業	1	3.4%	1	2.8%	2	8.0%	4	4.4%
11)テープ起こし	0	0.0%	0	0.0%	0	0.0%	0	0.0%
12)その他下請	4	13.8%	10	27.8%	8	32.0%	22	24.4%
無回答	137	-	130	-	141	-	408	-
合計（無回答除く）	29	100.0%	36	100.0%	25	100.0%	90	100.0%

<売上の増加>

n=166

【施設内下請】	売上増加1位		売上増加2位		売上増加3位		小計	
	回答数	構成比	回答数	構成比	回答数	構成比	回答数	構成比
1)箱折り	0	0.0%	0	0.0%	2	66.7%	2	15.4%
2)計量・袋詰め	0	0.0%	0	0.0%	0	0.0%	0	0.0%
3)封筒封入	2	28.6%	0	0.0%	0	0.0%	2	15.4%
4)組立・内職	0	0.0%	1	33.3%	1	33.3%	2	15.4%
5)資源分別	0	0.0%	0	0.0%	0	0.0%	0	0.0%
6)食品加工	1	14.3%	1	33.3%	0	0.0%	2	15.4%
7)電材・金属加工	0	0.0%	0	0.0%	0	0.0%	0	0.0%
8)クリーニング	0	0.0%	0	0.0%	0	0.0%	0	0.0%
9)印刷・製本	0	0.0%	0	0.0%	0	0.0%	0	0.0%
10)縫製作業	3	42.9%	0	0.0%	0	0.0%	3	23.1%
11)テープ起こし	0	0.0%	0	0.0%	0	0.0%	0	0.0%
12)その他下請	1	14.3%	1	33.3%	0	0.0%	2	15.4%
無回答	159	-	163	-	163	-	485	-
合計（無回答除く）	7	100.0%	3	100.0%	3	100.0%	13	100.0%

<売上増減比較> 【施設内下請】 回答数



●「施設内下請」の減少では、【その他下請】が22件、【箱折り】が15件、【計量・袋詰め】が14件、【クリーニング】が13件となっており、観光業やお土産業界の影響が伺える。増加では、【縫製作業】が3件あったが、こちらもマスク製造関連だと思われる。

⑥【店舗運営】の売上増減状況

<売上の減少>

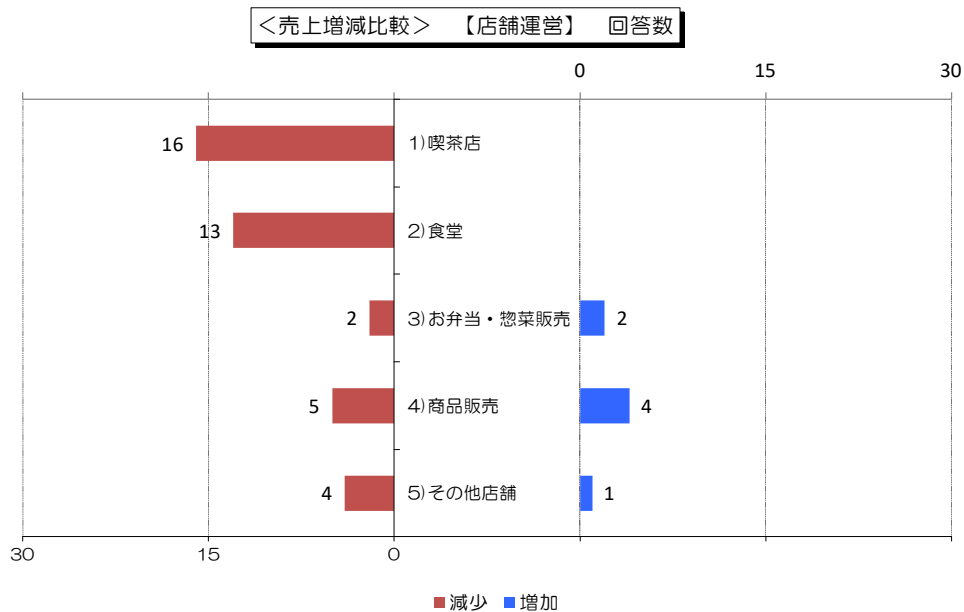
n=166

【店舗運営】	売上減少1位		売上減少2位		売上減少3位		小計	
	回答数	構成比	回答数	構成比	回答数	構成比	回答数	構成比
1)喫茶店	11	44.0%	3	30.0%	2	40.0%	16	40.0%
2)食堂	9	36.0%	3	30.0%	1	20.0%	13	32.5%
3)お弁当・惣菜販売	0	0.0%	2	20.0%	0	0.0%	2	5.0%
4)商品販売	3	12.0%	2	20.0%	0	0.0%	5	12.5%
5)その他店舗	2	8.0%	0	0.0%	2	40.0%	4	10.0%
無回答	141	-	156	-	161	-	458	-
合計（無回答除く）	25	100.0%	10	100.0%	5	100.0%	40	100.0%

<売上の増加>

n=166

【店舗運営】	売上増加1位		売上増加2位		売上増加3位		小計	
	回答数	構成比	回答数	構成比	回答数	構成比	回答数	構成比
1)喫茶店	0	0.0%	0	0.0%	0	0.0%	0	0.0%
2)食堂	0	0.0%	0	0.0%	0	0.0%	0	0.0%
3)お弁当・惣菜販売	1	16.7%	0	0.0%	1	100.0%	2	1.2%
4)商品販売	4	66.7%	0	0.0%	0	0.0%	4	2.3%
5)その他店舗	1	16.7%	0	0.0%	0	0.0%	1	0.6%
無回答	160	-	0	0.0%	165	-	325	-
合計（無回答除く）	6	100.0%	166	-	1	100.0%	173	4.0%



●「店舗運営」の減少では、【喫茶店】が16件、【食堂】が13件と、住民の出控えによる外食需要の冷え込みが影響している状況である。増加では、【商品販売】が4件あったが、巣ごもり需要への対応や、マスク・除菌製品などの対策グッズであると思われる。

⑦【IT系サービス】の売上増減状況

<売上の減少>

n=166

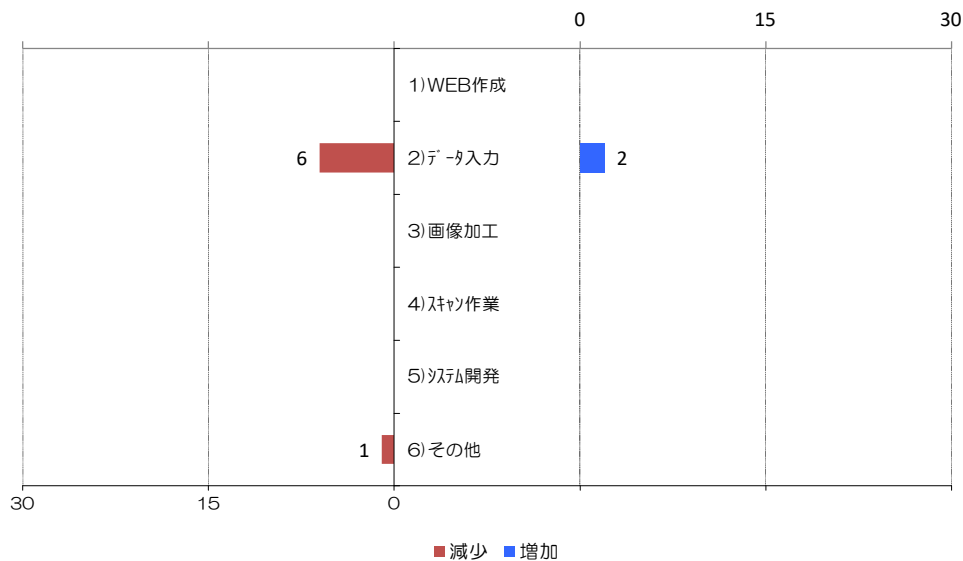
【IT系サービス】	売上減少1位		売上減少2位		売上減少3位		小計	
	回答数	構成比	回答数	構成比	回答数	構成比	回答数	構成比
1)WEB作成	0	0.0%	0	0.0%	0	0.0%	0	0.0%
2)データ入力	3	100.0%	3	75.0%	0	0.0%	6	85.7%
3)画像加工	0	0.0%	0	0.0%	0	0.0%	0	0.0%
4)入力作業	0	0.0%	0	0.0%	0	0.0%	0	0.0%
5)システム開発	0	0.0%	0	0.0%	0	0.0%	0	0.0%
6)その他	0	0.0%	1	25.0%	0	0.0%	1	14.3%
無回答	163	-	162	-	166	-	491	-
合計（無回答除く）	3	100.0%	4	100.0%	0	100.0%	7	100.0%

<売上の増加>

n=166

【IT系サービス】	売上増加1位		売上増加2位		売上増加3位		小計	
	回答数	構成比	回答数	構成比	回答数	構成比	回答数	構成比
1)WEB作成	0	0.0%	0	0.0%	0	0.0%	0	0.0%
2)データ入力	2	100.0%	0	0.0%	0	0.0%	2	100.0%
3)画像加工	0	0.0%	0	0.0%	0	0.0%	0	0.0%
4)入力作業	0	0.0%	0	0.0%	0	0.0%	0	0.0%
5)システム開発	0	0.0%	0	0.0%	0	0.0%	0	0.0%
6)その他	0	0.0%	0	0.0%	0	0.0%	0	0.0%
無回答	164	-	166	-	166	-	496	-
合計（無回答除く）	2	100.0%	0	100.0%	0	100.0%	2	100.0%

<売上増減比較> 【IT系サービス】 回答数



●「IT系サービス」の減少では、【データ入力】が6件となっているが、増加でも、【データ入力】が2件あった。あくまでも推定の域は出ないが、委託元が観光業やお土産業界の場合、「販売管理」や「顧客管理」に関わるデータ入力業務は減少傾向にあることが予測される。一方、新型コロナ対策や巣ごもり需要に対応するための情報入力作業は、一定の業務が増加しているのではないかと

⑧【農業自主事業】の売上増減状況

<売上の減少>

n=166

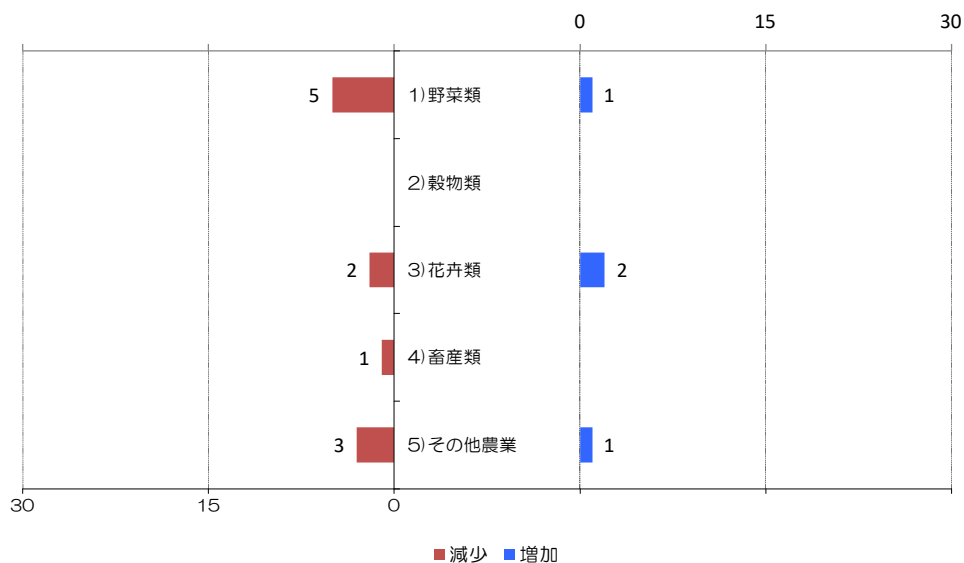
【農業自主事業】	売上減少1位		売上減少2位		売上減少3位		小計	
	回答数	構成比	回答数	構成比	回答数	構成比	回答数	構成比
1)野菜類	2	50.0%	2	33.3%	1	100.0%	5	45.5%
2)穀物類	0	0.0%	0	0.0%	0	0.0%	0	0.0%
3)花卉類	1	25.0%	1	16.7%	0	0.0%	2	18.2%
4)畜産類	1	25.0%	0	0.0%	0	0.0%	1	9.1%
5)その他農業	0	0.0%	3	50.0%	0	0.0%	3	27.3%
無回答	162	-	160	-	165	-	487	-
合計（無回答除く）	4	100.0%	6	100.0%	1	100.0%	11	100.0%

<売上の増加>

n=166

【農業自主事業】	売上増加1位		売上増加2位		売上増加3位		小計	
	回答数	構成比	回答数	構成比	回答数	構成比	回答数	構成比
1)野菜類	1	25.0%	0	0.0%	0	0.0%	1	25.0%
2)穀物類	0	0.0%	0	0.0%	0	0.0%	0	0.0%
3)花卉類	2	50.0%	0	0.0%	0	0.0%	2	50.0%
4)畜産類	0	0.0%	0	0.0%	0	0.0%	0	0.0%
5)その他農業	1	25.0%	0	0.0%	0	0.0%	1	25.0%
無回答	162	-	166	-	166	-	494	-
合計（無回答除く）	4	100.0%	0	100.0%	0	100.0%	4	100.0%

<売上増減比較> 【農業自主事業】 回答数



●「農業自主事業」の減少では、【野菜類】が5件、【その他農業】が3件、【花卉類】が2件、【畜産類】が1件となった。農産物の売上においては、各種販売会やイベントの自粛で販売機会が減少した影響が大きいものと思われる。また、一部事業者においては、法人全体の方針として、販売会への参加を自粛する動きもあったようだ。

⑨【その他】の事業の売上増減状況

<売上の減少>

記述回答	属性（事業種別）
海外買い付け品・リサイクル品・等々、インターネット通信販売。イベントによる販売。	（就労継続支援A型、売上がやや減少した）
パソコン検定料	（多機能型（A型・B型）、売上がかなり減少した）
点字加工	（就労継続支援B型、売上がやや減少した）

<売上の増加>

記述回答	属性（事業種別）
インターネット販売・CD、中古本等。	（就労継続支援A型、影響が少ない）

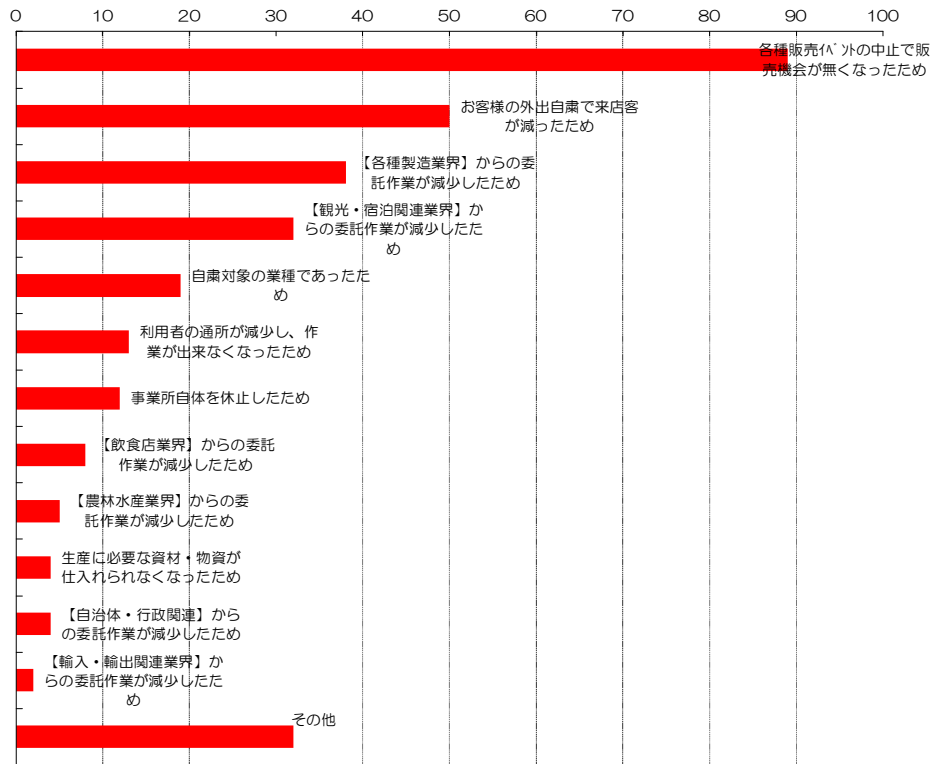
- 【その他】の内容では、上記の通りの記述回答があった。

⑩売上減少の主な理由

n=166

選択項目	人数	構成比
各種販売イベントの中止で販売機会が無くなったため	89	61.4%
お客様の外出自粛で来店客が減ったため	50	34.5%
【各種製造業界】からの委託作業が減少したため	38	26.2%
【観光・宿泊関連業界】からの委託作業が減少したため	32	22.1%
自粛対象の業種であったため	19	13.1%
利用者の通所が減少し、作業が出来なくなったため	13	9.0%
事業所自体を休止したため	12	8.3%
【飲食店業界】からの委託作業が減少したため	8	5.5%
【農林水産業界】からの委託作業が減少したため	5	3.4%
生産に必要な資材・物資が仕入れられなくなったため	4	2.8%
【自治体・行政関連】からの委託作業が減少したため	4	2.8%
【輸入・輸出関連業界】からの委託作業が減少したため	2	1.4%
その他	32	22.1%
無回答	21	-
合計（無回答除く）	145	212.4%

売上減少 売上が下がった理由



理由	人数
その他	32
【輸入・輸出関連業界】からの委託作業が減少したため	2
【自治体・行政関連】からの委託作業が減少したため	4
生産に必要な資材・物資が仕入れられなくなったため	4
【農林水産業界】からの委託作業が減少したため	5
【飲食店業界】からの委託作業が減少したため	8
事業所自体を休止したため	12
利用者の通所が減少し、作業が出来なくなったため	13
自粛対象の業種であったため	19
【観光・宿泊関連業界】からの委託作業が減少したため	32
【各種製造業界】からの委託作業が減少したため	38
お客様の外出自粛で来店客が減ったため	50
各種販売イベントの中止で販売機会が無くなったため	89

記述回答	属性（事業種別）
特別老人ホーム内で運営している為、外部のお客さんを入れることが出来なかった為	（就労継続支援A型、売上がかなり減少した）
受託先企業（航空・観光系）が売上げ減少した為に、受注する仕事が大きく減少した。	（就労継続支援A型、売上がかなり減少した）
自治体施設内の喫茶店に営業中止の指示が出た。	（多機能型（就労移行・B型）、売上がかなり減少した）
入院病棟で使うおしぼりの作業だったので減少したと思われる。	（就労継続支援B型、影響が小さい）
委託業務の減少	（就労継続支援B型、売上がやや減少した）
お客様の外出自粛で下請け委託契約（衣料品店・スポーツ店）先の来店客が減ったため縫製作業（裾直し等）が激減した。	（就労継続支援B型、売上がかなり減少した）
商品常設施設の一時閉鎖	（就労継続支援B型、売上がかなり減少した）
保育園のオムツ貸出しの減少、介護施設関係の取引減少	（就労継続支援B型、売上がやや減少した）
緊急事態宣言により、自宅での自粛生活が始まり、仕事もテレワーク。極力人との接触を避ける流れとなり、大口の注文は皆無となった。屋内外問わずイベントは中止、会議すらテレワークで開催されないため、大口注文が入ってこない。	（多機能型（B型・生活介護）、売上がかなり減少した）

記述回答	属性（事業種別）
特に影響なし。	（日中活動支援（生活介護等）、影響が少ない）
養護学校をはじめとする主要外販先への立ち入りが禁止となり、合わせて来客数の減少から減収となった。	（多機能型（B型・生活介護）、売上がやや減少した）
事業所自体は開所していたが、事業所が入っている建物が休館となり店舗を休業せざるを得なかったため。	（就労継続支援B型、売上がかなり減少した）
ホテルや動物園売店での注文が減ったこと、病院や学校への販売に行くことができなくなってしまった。	（多機能型（B型・生活介護）、売上がやや減少した）
商品販売は、商品の売り先（レストラン等・肉の卸し業者）が、自粛等により営業できなかつたり、宿泊関連業界の動きがなくなり業者の動きがなくなり、雑肉の動きが止まったため。	（就労継続支援B型、売上がかなり減少した）
非該当。	（就労継続支援B型、影響が少ない）
インターネット販売を主軸としている為目だった売り上げの減少なし。	（就労継続支援A型、影響が少ない）
飲食系からの発注減による。	（就労継続支援B型、影響が少ない）
イベントの減少や広告費の削減でDM等が減少したため請負作業が少なくなった。	（多機能型（就労移行・B型）、売上がかなり減少した）
清掃作業において、外部からの接触を避けるために入室の制限がかかったため。	（多機能型（B型・生活介護）、売上がやや減少した）
ヤマトDM便委託～荷物の配送は忙しいようであるが、DMは全体的に少なくなっていて、郵便局に多く流れていると思う。数が少ないと強制的に休みになる。	（地域生活支援（地活等）、売上がやや減少した）
食堂事業の一時休止、パン販売先からの中止依頼が複数あったため。また、農産物に関しては、販売先の道の駅などに来店客が少なかったことなどが影響している。	（就労継続支援B型、売上がかなり減少した）
多くの従業員やお客様と接する機会のある施設外就労先については、コロナウイルス感染の危険性を考慮し、事業所側の判断として活動を自粛としたため。	（日中活動支援（生活介護等）、売上がやや減少した）
委託元事業所が感染症対策で休業したため。	（就労継続支援B型、影響が少ない）
①以前から検定試験の受講者が減少傾向にある。②施策外就労先での業務量が左右される。	（多機能型（A型・B型）、売上がかなり減少した）
職員食堂が中心ですが一般の方も利用していただいております。しかし、感染症対策のため一般客の事業所内の立ち入り制限をしているため、利用がなくなり減収になった。	（多機能型（就労移行・B型）、売上がやや減少した）
新型コロナウイルス感染防止対策で、個人宅に訪問し作業を行うことについて自粛をしたため。	（日中活動支援（生活介護等）、売上がやや減少した）
新型コロナウイルス感染防止対策で、個人宅に訪問し作業を行うことについて自粛したため。	（地域生活支援（地活等）、売上がやや減少した）
イベントでの商品販売が中止になった為。	（就労継続支援B型、売上がやや減少した）
観光業以外にも経済活動全体が滞り内職作業の注文がかなり減った時期があった。	（就労継続支援B型、売上がやや減少した）
コロナ対策で喫茶店を休業中。	（多機能型（B型・生活介護）、売上がやや減少した）
ポストの冊子に挟むチラシがなくなり、配布部数に変更はないものの、1部当たりの単価が下がったため。	（その他、売上がやや増加した）
影響は少ない。	（その他、影響が少ない）
クリーニング工場の施設外就労の勤務時間、作業は減少したが、毎日の勤務はお願いして継続できていた。水産加工場の施設外就労は影響があまりなかった。	（就労移行支援、影響が少ない）
施設外就労の実習時間が物流の減少で短縮になり、収入の減少となった。	（就労移行支援、売上がやや減少した）
業務の内容が不特定多数の接客を伴うものがあり、自主的に自粛しています。	（就労継続支援B型、売上がやや減少した）
ソーシャルディスタンス確保のため分散通所の対応を取っているため、作業可能時間が減少。	（就労継続支援B型、売上がやや減少した）

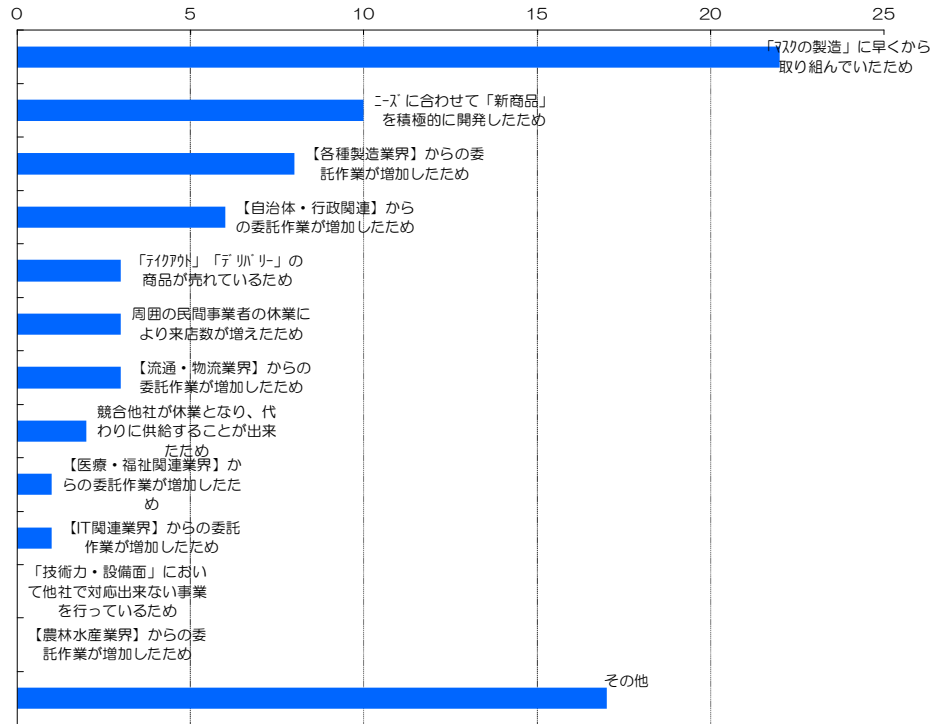
●次に、売上減少の主な理由では、【各種販売以外の中止～】が61.4%と6割以上で、【お客様の外出自粛で～】が34.5%、【「各種製造業界」からの委託作業が減少～】が26.2%、【「観光・宿泊関連業界」からの委託作業が減少～】が22.1%と続いている。その他の記述回答では、「老人介護施設、保育園関連のお仕事減少」、「店舗における営業中止、販売所の一時閉鎖」、「アパレル向けの縫製作業が激減」、「訪問販売先への出入りが出来なくなった」、「飲食業界の自粛で卸売りが減少」、「イベント自粛による宣伝ツール類の減少」、「入室制限による清掃作業の減少」、「施設外就労においてリスク管理上、事業所として自粛した」、「分散通所にしたため、作業対応時間が減少」などが挙げられている。

⑪売上増加の主な理由

n=166

選択項目	人数	構成比
「マシの製造」に早くから取り組んでいたため	22	44.9%
ニーズに合わせて「新商品」を積極的に開発したため	10	20.4%
【各種製造業界】からの委託作業が増加したため	8	16.3%
【自治体・行政関連】からの委託作業が増加したため	6	12.2%
「テイクアウト」「デリバリー」の商品が売れているため	3	6.1%
周囲の民間事業者の休業により来店数が増えたため	3	6.1%
【流通・物流業界】からの委託作業が増加したため	3	6.1%
競合他社が休業となり、代わりに供給することが出来たため	2	4.1%
【医療・福祉関連業界】からの委託作業が増加したため	1	2.0%
【IT関連業界】からの委託作業が増加したため	1	2.0%
「技術力・設備面」において他社で対応出来ない事業を行っているため	0	0.0%
【農林水産業界】からの委託作業が増加したため	0	0.0%
その他	17	34.7%
無回答	117	-
合計（無回答除く）	49	155.1%

売上増加 売上が上がった理由



理由	人数
その他	17
【農林水産業界】からの委託作業が増加したため	0
「技術力・設備面」において他社で対応出来ない事業を行っているため	0
【IT関連業界】からの委託作業が増加したため	1
【医療・福祉関連業界】からの委託作業が増加したため	1
競合他社が休業となり、代わりに供給することが出来たため	2
【流通・物流業界】からの委託作業が増加したため	3
周囲の民間事業者の休業により来店数が増えたため	3
「テイクアウト」「デリバリー」の商品が売れているため	3
【自治体・行政関連】からの委託作業が増加したため	6
【各種製造業界】からの委託作業が増加したため	8
ニーズに合わせて「新商品」を積極的に開発したため	10
「マシの製造」に早くから取り組んでいたため	22

記述回答	属性（事業種別）
他の事業所が自粛したため、箱折などの受注が増えた。また、草刈などの発注が5月は極端に激減していたものが6月以降解除後一気に増加していき、昨年を大きく超えて売り上げに貢献した。	（就労継続支援A型、売上がやや減少した）
学校の消毒作業が新たに依頼された	（就労継続支援B型、影響が少ない）
営業に走った。	（就労継続支援B型、売上がかなり減少した）
特に影響なし。	（日中活動支援（生活介護等）、影響が少ない）
たまたま新規でポストिंगの依頼をいただいていたため。	（就労継続支援B型、売上がかなり減少した）
今まで衛生用品と関連のなかった業種からも、マスクに関する受注を受けるようになった。	（日中活動支援（生活介護等）、売上がやや増加した）
非該当	（就労継続支援B型、売上がかなり減少した）
病院売店を運営しており、メインの顧客である入院患者さんが外出自粛になったため売店の利用が増加した。	（就労継続支援B型、売上がやや減少した）
インターネット販売を主軸としている為影響は特になかった。	（就労継続支援A型、影響が少ない）
周辺地域の方々のご協力もあり、地元商品の取り扱いを新たに始める事ができた。ボランティアの方々の手作りマスク、リサイクル袋などの販売も開始した。また、利用されている方々それぞれの販売を伸ばそうとの取り組みが、わずかずつですが積み重なってきたことなど、多くの協力によるものと思います。	（多機能型（B型・生活介護）、その他）
住宅街のため、自粛による近隣散策で来店が急増。	（就労継続支援B型、売上がやや減少した）
店舗が休業になり、生産しても配達に行けず外出も控えたため、メールで案内が来たものに応募した。採用になった景品のコースターは、確実に売り上げとなっている。	（地域生活支援（地活等）、売上がやや減少した）
卸売、小売業からの需要が高まったため。	（就労継続支援B型、影響が少ない）
市場に送る野菜の単価が例年に比べ高かったため。	（就労移行支援、売上がやや減少した）
市場に送る野菜の単価が例年に比べ高かったため。	（就労継続支援B型、売上がやや減少した）
パンを得意先にて販売していたが、事前予約により配達方式をとったため、影響が少なかったことと、販路が増えたことによる。	（就労継続支援B型、影響が少ない）
繋がりのある事業所が行っていたマンション清掃を、引継ぎして請け負うことができたため。	（その他、売上がやや増加した）
販売の機会を増やした。	（その他、影響が少ない）
外出自粛期間中、同一敷地内の利用者の利用が増えた。	（多機能型（B型・生活介護）、売上がやや減少した）

●次に、売上増加の主な理由では、【「マスク製造」に早くから取りんで～】が44.9%と最も高く、【ニーズに合わせた「新商品」を積極的に～】が20.4%、【「各種製造業界」からの委託作業が増加～】が16.3%、【「自治体・行政関連」からの委託作業が増加～】が12.2%で続いている。その他の記述回答では、「他の事業所が自粛したため、箱折などの受注が増えた」、「営業に走った」、「マスクに関する受注先が増えた」、「病院の売店では、入院患者の外出自粛となり、逆に院内の売店の利用が増えた」、「住宅街は近隣散策で客が増えた」、「メールで来た案内に応募したら採用になって売り上げに貢献」、「卸売り・小売業からの需要が高まった」、「繋がりのある事業の仕事を引き継いだ」などが挙げられている。

⑫「売上の減少」に対して実施した活動・工夫

対策の種類	記述回答	属性（事業種別）
①新規営業・営業強化	取引先への受注問い合わせ・商品（ポップコーン）委託先の開拓作業・各企業等への施設外就労の問い合わせや相談。前年までのイベント先へのイベント開催状況の相談と確認。	（就労継続支援B型、売上がかなり減少した）
①新規営業・営業強化	販売会がないため、利用者さんの父兄や、ボランティア、他事業所の方に購入注文書を送付した。	（就労継続支援B型、影響が少ない）
①新規営業・営業強化	・近隣の集合団地にチラシを配布し、製品を配達できることをアピールした。・施設内販売の商品に関し、回数券（おまけつき）を導入した。	（多機能型（B型・生活介護）、売上がかなり減少した）
①新規営業・営業強化	自主事業のカフェについては、新たにテイクアウトの商品を作りフェイスブック等で発進した。自主事業のパン製造販売については、イベントがほぼ中止となっているため、販売先を増やし売り上げをくくっている。	（就労継続支援A型、売上がやや減少した）
①新規営業・営業強化	催事での販売はこれからも期待できないと考えられるので、お客様に直接訴えかける工夫が必要になる。なかなか手をつけられずにいた写真を充実したカタログ作り着手するところだ。	（就労継続支援B型、売上がやや減少した）
①新規営業・営業強化	自社開発の雑貨製作やストックイラストなど受託だけではなく企画して発信する事業を増やした。	（就労継続支援B型、売上がかなり減少した）
①新規営業・営業強化	・下請けによる委託業務の減少においては、環境整備や健康活動等を実施。販売価格、経費や還元金、工賃の見直しを図る。・外部販売先との連携の元、事前注文を同等三密を避ける販売方法を実施した。	（多機能型（B型・生活介護）、売上がやや減少した）
①新規営業・営業強化	保育園などの給食のパンの注文をできるだけ増やしている。	（多機能型（B型・生活介護）、売上がやや減少した）
①新規営業・営業強化	知人等を通じての個別の営業活動。	（多機能型（B型・生活介護）、売上がやや減少した）
①新規営業・営業強化	新規作業獲得に向けての営業活動、今ある作業内容創意工夫、近隣地域との交流を盛んにする等々。	（多機能型（A型・B型）、売上がかなり減少した）
①新規営業・営業強化	革製品において、積極的にオーダーを受けた、参加できる販売会には、マスク・消毒液を持って積極的に参加した。	（就労継続支援B型、売上がやや増加した）
①新規営業・営業強化	作業依頼の企業と作業工賃について交渉をし作業を頂いていました。基本は、1工程1円以上というスタンスで今までは行ってきましたが、コロナの影響で作業自体が少なくなったため、作業工賃を企業側の希望に沿う形になり、1工程1円以下で請け負っている作業もやらざるをえない事態になっております。また、周りの作業所も同様の状態であるため、出来るだけ周りの作業所にも作業を渡して協力し合いながら、コロナの影響で仕事が減った現状を乗り越えていこうと思っています。	（就労継続支援B型、売上がかなり減少した）
①新規営業・営業強化	パンの販売について、テリパリーのチラシを作成し、配布を行いました。	（就労継続支援B型、売上がやや減少した）
①新規営業・営業強化	パン事業では、定期納品の拡充（GHへの週2回の定期納品、外部高校寮への週2回の定期納品）食堂に関しては、町内の配食弁当やGHの昼食弁当対応は継続していたが、座席数を半分に減らすなど感染対策をとりながら7月より再開している。農産は個人受注に対応。	（就労継続支援B型、売上がかなり減少した）
①新規営業・営業強化	外部から委託されている作業については、軒並み受注が減り、売上も減少したので、自主生産品の売り上げを伸ばすために知恵を絞っています。また、委託作業についても新規の取引先を開始し、施設外作業に取り組みんでいます。	（多機能型（B型・生活介護）、売上がやや増加した）
①新規営業・営業強化	取引先事業所、個人販売先へ、郵送や電話による、生産継続と販売のお知らせを繰り返し行っています。また収支の関係から、支出をかなり控えています。	（多機能型（B型・生活介護）、売上がかなり減少した）
①新規営業・営業強化	委託元から情報収集をし、クリーニング品を少しでも出していただけるようお願いをした。	（就労継続支援B型、影響が少ない）
①新規営業・営業強化	各種販売が少なくなったので常設店の福祉の店で販売しているクッキーをお土産に適した缶入りとしSNSなどで宣伝し売り上げを上げた。	（多機能型（B型・生活介護）、売上がやや減少した）
①新規営業・営業強化	イベント等販売機会が中止になり売上が減少した分、先方が意識的に下請け（箱折り）作業を増やしてくれた。	（就労継続支援B型、無回答）
①新規営業・営業強化	少なくなってしまった作業を、理由を説明し、ゆっくり取り組んだ。就労を紹介してくれる場所へ、何か作業はないか、問い合わせをした。	（就労継続支援B型、売上がやや減少した）
①新規営業・営業強化	受けられる作業については受注するようにしている。	（日中活動支援（生活介護等）、売上がやや増加した）
①新規営業・営業強化	自治体・官公庁への入札参加を行った	（就労継続支援A型、売上がかなり減少した）
①新規営業・営業強化	新規受託により売上全体の数値を維持している。	（就労継続支援B型、売上がかなり減少した）
①新規営業・営業強化	新規販路開拓により売り上げ減少を最小限にした。	（多機能型（B型・生活介護）、売上がやや減少した）
①新規営業・営業強化	収入減少を機会に自粛期間を終えると積極的に新規営業活動を行った。「マンスリーミッション」と題して各職員が一ヶ月に一回は営業アクションを起こした。	（就労継続支援B型、売上がやや減少した）
①新規営業・営業強化	イベント等の中止の為、販売の機会を自ら設けたり、新たな販売委託先を開拓した。	（その他、影響が少ない）
①新規営業・営業強化	売り上げの減少が予想されたため、早い段階で企業への営業活動を行った。その結果か、もしくは単なる偶然かもしれないが（現時点では）昨年をやや上回る収入を得ている。今後については全く不透明。	（就労継続支援B型、売上がやや増加した）
①新規営業・営業強化	委託先の企業（箱折り・封入作業等）の事情による仕事量が減るのでやむを得ないと判断。そのかわり他の受託事業がこちらの事業所の生産能力を上回る仕事量があったので、そちらの事業でカバーしました。	（就労継続支援B型、売上がやや減少した）
①新規営業・営業強化	保育園さんから注文で写真プリント文字入れ等のサービス。	（就労継続支援B型、売上がかなり減少した）
②新規事業・商品開発	今まで参加していなかった物産展の催事販売に参加しました。ただ、このご時世なので全然売れませんでした。これから新規でカフェを開店します。今後施設外就労等期待できないので自分達で運営し売上アップを目指します。（商品引き渡す時以外は人と人が接触しない、非接触型のカフェを地区センター内に開店します。）	（就労継続支援B型、売上がかなり減少した）
②新規事業・商品開発	感染予防対策の品を作成していた。	（就労継続支援B型、売上がかなり減少した）
②新規事業・商品開発	周辺地域の方々のご協力もあり、「地元商品」「手作り商品」の販売を新たに始めることが出来ました。利用されている方々が、知人や新たな販売先を模索、積極的に販売を行っています。飲食関係事業の、テイクアウト商品の開発など減少幅を抑える取り組みも始めました。そうした各所の取り組みもあり、飲食関係部門の大きな収益減少がありながらも、現在においては全体としての落ち込みを多少なりとも抑えることが出来ています。しかし、影響のちょうきかによる更なる減少も懸念されるところです。	（多機能型（B型・生活介護）、その他）

対策の種類	記述回答	属性（事業種別）
②新規事業・商品開発	観光業以外の仕事を探した。自粛により活動停止した施設に代わりに一時的ではあるが普段していない作業を受けた。	（就労継続支援B型、売上がやや減少した）
②新規事業・商品開発	新型コロナウイルス感染症対策として、アルコール消毒、換気、講師のマスク着用、手袋着用を行っている。WebコースとPowerPointコースの立ち上げを行った。その他、IT知識を生かしたPC相談室（新規事業）を立ち上げた。	（多機能型（A型・B型）、売上がかなり減少した）
②新規事業・商品開発	請負の仕事が減少したため、野菜販売など新たな取り組みをはじめた。	（就労継続支援B型、売上がやや減少した）
②新規事業・商品開発	菓子の製造販売の減少に対し、事業所内で模擬喫茶店を設置して販売の増加を図る。	（就労継続支援B型、売上がかなり減少した）
②新規事業・商品開発	請負作業等をいただいている各業者などに対し、少しでも仕事を廻していただけるように常に積極的に連絡を取った。又、商品の開発をした。	（就労継続支援B型、売上がかなり減少した）
②新規事業・商品開発	即売会の再開や、委託販売先の状況が変わった際に向けて、商品の確保をすすめながらも、新商品の開発や商品のコスト等の見直しを行っている。	（多機能型（B型・生活介護）、売上がやや減少した）
②新規事業・商品開発	新しく授産品を手掛けています。一足1500円、安価で夏自宅で使い日常涼しく生活できるということで、売上げが期待できます。古着をリサイクルセンターで買入。着物が基本作っています。女性に好まれる可愛い色合いです。	（多機能型（A型・B型）、売上がやや減少した）
③宅配・テイクアウト	パンは、イベント販売の売上げが皆無になったため、個別のルート販売や宅配に力を入れた。	（多機能型（就労移行・B型）、売上がかなり減少した）
③宅配・テイクアウト	クリーニング事業は、観光の減少がひどく-80%になり、教育関係のカーテン・組布団等の営業努力をした行った。ショップ事業は、4月からコロナ感染症を考え、宅配弁当に切り替え、売上げを伸ばしている。	（就労継続支援B型、売上がかなり減少した）
③宅配・テイクアウト	カフェについては、弁当販売や配達などの活動を工夫しました。商品販売については、ネット販売を強化するなどの工夫を行っています。	（就労継続支援B型、売上がかなり減少した）
③宅配・テイクアウト	北海道の緊急事態宣言に続き、全国での緊急事態宣言と続いたため、飲食店は営業自粛などもあったが、施設では活動を継続要請となったため、これまでの活動をしてきたものを理解しながら活動を継続。コロナウイルス対策のため、店舗での飲食は休止し、テイクアウトのみの対応としつつ、仕出し弁当のみで衛生面にケアして維持することで精一杯です。	（多機能型（B型・生活介護）、売上がかなり減少した）
③宅配・テイクアウト	建物の管理事務所に相談し、お弁当や飲み物のテイクアウト再開の許可をもらい、店舗営業再開に向け、新メニュー開発をスタッフ、メンバー、一体となり進めていった。また、休業日としていた祝日も開店し、売上の向上を目指している。	（就労継続支援B型、売上がかなり減少した）
③宅配・テイクアウト	売上げが減ったが、もともと配達専門で事業を行っているため、レギュラーでの注文はそれほど減ったわけではなく、特注分に関するも、自粛が解除されることで注文も戻ってくるであろうという予測もあり、特に目立った対策は行っていない。	（多機能型（A型・B型）、売上がやや減少した）
③宅配・テイクアウト	食堂は、3月～5月連休まで営業を休止していた。道・国の持続化給付金等も非該当になったため、5月連休後に、ドライブスルーテイクアウト（雉親子丼等・鶏肉等の商品）を実施した。また、新聞チラシ・新聞社等も利用して特価販売での鶏肉販売や食堂メニューの特価販売を「コロナに負けるな」とキャンペーン化しおこなった。	（就労継続支援B型、売上がかなり減少した）
③宅配・テイクアウト	インストア開設して店舗でのお得な情報等を発信した。店舗での新型コロナウイルスの感染防止対策を行った。個別配達顧客を増やす取り組みを行った。	（就労継続支援B型、売上がやや減少した）
③宅配・テイクアウト	・これまでしていなかった日替わりランチメニューを作り町内会に弁当配達をしました。	（多機能型（就労移行・B型）、売上がかなり減少した）
③宅配・テイクアウト	職員食堂でするので、職員の利用促進のため夏季メニューや休憩室で食べられるよう持ち運びができるようにするなどの工夫はしている。ただし、感染予防対策等も並行して行う必要があるため、頭を悩ませている。	（多機能型（就労移行・B型）、売上がやや減少した）
③宅配・テイクアウト	チラシを作成して店舗でお菓子類の販売をPRしたり、持ち帰り用のメニューや新メニューを開発し、来店客を取り戻そうとしています。	（就労継続支援B型、無回答）
④マスク製造	地域（事業所所在地）で販売している野菜販売に加え、布マスクを製作し販売している。取引業者のうち、比較的影響の少ない下請（資源別等）業者に業務量増加の交渉等。	（就労継続支援B型、売上がかなり減少した）
④マスク製造	コロナ感染症拡大時にマスクが不足した為、手作りマスクを作成し法人職員及びご近所に販売した。	（就労継続支援B型、売上がかなり減少した）
④マスク製造	①今までは対応したことのない珍珠袋入れに、取り組んだ②収入を得るため「マスク」「マスクケース」のオリジナル製造をした。	（就労継続支援B型、売上がかなり減少した）
④マスク製造	これまででなくなかったマスクを作ったり、注文を受けてクッキーを配達したりした。	（就労継続支援B型、売上がかなり減少した）
④マスク製造	布マスクの製造に取り組み、収入減を最小限に抑えた。	（多機能型（B型・生活介護）、売上がやや減少した）
④マスク製造	受託業務がいつから再開するのかの目処が立たないため、新たな事を始めるにも動きづらい現状。手作りマスク販売等でできる事はしているが、減収分の穴埋めにはなかなか及ばない。	（多機能型（B型・生活介護）、売上がかなり減少した）
④マスク製造	マスクの製造に取り組んだ。	（地域生活支援（地活等）、売上がかなり減少した）
④マスク製造	当園の商品は、観光地による店舗販売を行う業者からの受注が大半を占めているため、売上は80%減になっており商品が製作することが出来ず、レジャーや塗り絵、マスク作り等の活動（作業工賃の支給はなし）を行っています。若干ですが、記念品等の受注がある時には月5・6日程度の授産を行っています。（工賃あり）	（日中活動支援（生活介護等）、売上がかなり減少した）
④マスク製造	縫製作業として、新たに布マスク作製の受注を駆け、作業を確保した。	（多機能型（A型・B型）、売上がかなり減少した）
④マスク製造	コロナの影響により売上が伸びているマスクの仕事ができるよう取引先に依頼し受注しました。しかし、それだけでは回復できず工賃の基準を下げています。	（日中活動支援（生活介護等）、売上がやや減少した）
④マスク製造	コロナ禍におけるマスク需要に伴い、マスク製作を実施しました。	（その他、売上がやや増加した）
④マスク製造	・親子さんや職員向けに、パンやお菓子の商品紹介やイベントの案内をした。また、衛生用品の新商品を製造し、案内している（マスクや取っ手カバー等）	（多機能型（B型・生活介護）、売上がやや減少した）
④マスク製造	地元の温泉施設に以前より手芸品や木工品を置かせてもらっていたが、マスクなど新たに数を増しておかせてもらっている。生椎茸の販売は、イベント等が中止になっているため、職員間での販売や町内に売りを行っている状況。	（日中活動支援（生活介護等）、売上がやや減少した）
⑤経費削減・効率化	徹底した経費削減など。	（多機能型（B型・生活介護）、売上がかなり減少した）
⑤経費削減・効率化	経費の見直し	（就労継続支援A型、売上がかなり減少した）
⑤経費削減・効率化	現場組と内職組に分け効率化を図り、最終的には通常よりも多く収益に繋がったと考察する。	（就労継続支援A型、売上がやや減少した）

対策の種類	記述回答	属性(事業種別)
⑥組織連携	旭川知的障がい施設連絡会との連携(旭川市とのタイアップ)	(日中活動支援(生活介護等)、売上がやや減少した)
⑥組織連携	各種販売イベント中止で販売機会が減り収入が減ったので、当法人内の別事業所において催し等を行い販売機会を設けた。	(就労継続支援B型、売上がやや減少した)
⑥組織連携	グループ事業所内での販売を強化。	(就労継続支援B型、売上がやや減少した)
⑥組織連携	外部販売に出られなかったため、同法人入所者への販売(おやつ等)や職員販売を行いました。	(多機能型(就労移行・B型)、売上がかなり減少した)
⑥組織連携	法人内・外、関係機関等に協力を仰いだ。	(就労継続支援B型、売上がかなり減少した)
⑥組織連携	エコバックを事業所で新たに製作する。事業所の家族、利用者、職員に販売した。法人内の事業所にも案内し受注を受け製作している。	(日中活動支援(生活介護等)、売上がかなり減少した)
⑥組織連携	他関連事業所等へ依頼(仕事)	(地域生活支援(地活等)、売上がかなり減少した)
⑦コロナ対策強化	店舗に関しては、売上には結びついていないが、従業員の体調管理、換気、マスク、消毒の徹底をしてお客様には安心を与えることができるよう取り組んでいる。又、挨拶等も最低限に抑えて声を発さないようにしている。食品製造部門に関しては今までと変わらず、美味しい物、良い物、安心な物と質と安全に気を配って取り組んでいる。	(就労継続支援B型、売上がやや減少した)
⑦コロナ対策強化	・通所する利用者の心的不安を減少する為に、パーティションの設置、除菌の徹底、マスク着用での作業等、防衛対策を充実した。	(就労継続支援A型、売上がやや減少した)
⑦コロナ対策強化	店舗内、買い物かごの消毒をその都度行っていることを掲示。	(就労継続支援B型、売上がかなり減少した)
⑦コロナ対策強化	施設外就労先の企業や下請け元企業との信頼関係の維持・向上。利用者への声掛けや安全に通所できるための設備の増設・コロナウイルス感染防止のための除菌等の対策マニュアル作成・実施。在宅支援の活用。	(多機能型(就労移行・B型)、売上がかなり減少した)
⑦コロナ対策強化	新型コロナウイルス感染防止策を取りながらのイベント販売を検討中です。	(就労継続支援B型、売上がかなり減少した)
⑦コロナ対策強化	通所されているご利用者及び職員やそのご家族等の安全を第一に考え、三密回避の為に通所人数を減らして時間差による通所や、当面の間店舗の臨時休業や営業時間の短縮などの対策を一定期間実施した。	(就労継続支援B型、売上がやや減少した)
⑦コロナ対策強化	施設外就労前に検温、うがい、手洗い、消毒。施設外就労中もうがいをし感染予防や対策を行っている。	(就労移行支援、影響が少ない)
⑦コロナ対策強化	店内のコロナ対策を行っている。(ビニールシート、アルコールスプレー、消毒、換気等)。利用者送迎利用前・来所時・昼・帰宅前の検温、1日3回のうがい。感染防止のため手袋着用・手の消毒を徹底。	(就労移行支援、売上がやや減少した)
⑦コロナ対策強化	「売上の減少」に対しては、コロナウイルス感染拡大防止が第一であったため、特別な対策はしていません。ただ、活動の減少に対するご利用者のストレス等を考慮し、難しい状況の中でも可能な限り活動の充実、イベントの実施に努めました。	(日中活動支援(生活介護等)、売上がやや減少した)
⑦コロナ対策強化	通所利用者の時差通所を実施し、午前、午後の二部通所により感染した場合のリスク軽減と、三密解消に取り組んだ。結果、概ね通常時の利用人数を確保できたが、通常4時間の就労訓練が、午前・午後ともに3時間ずつしか組むことができず、生産が減少したこと、二部制による生産効率の減少が売り上げに響いた。工夫改善策はなかった。	(就労継続支援B型、売上がやや減少した)
⑧環境変化対応	施設外就労先が公共交通機関の利用が禁止となったため、全ての利用者を公用車にて送迎した。	(多機能型(B型・生活介護)、売上がやや減少した)
⑧環境変化対応	菓子製造部門でお菓子を地域でのお祭りや即売会での販売を中心に売り上げを上げてきたが、コロナ禍で販路がなくなった。働く内容を菓子製造の時間を少なくして委託作業に切り替えた。また、カフェ営業では地域のお客様には臨時休業のお知らせをしたので、お客様は少なくなった。外出が難しい入所施設の利用者さんの楽しめるイベントを企画実施した。	(その他、無回答)
⑧環境変化対応	パン製造作業において、販売方法の主となっていた訪問販売が感染症流行の関係で難しくなったため、近隣の場所での販売や職員・利用者保護者向けの家庭販売について、期間限定の商品の創作等を行って売り上げに繋げた。また、感染症がある程度収まってからは随時訪問販売を各売り場へお願いし、納品対応等感染症に努めながら対応した。	(就労移行支援、売上がやや減少した)
⑧環境変化対応	パン製造作業において、販売方法の主となっていた訪問販売が感染症流行の関係で難しくなったため、近隣の場所での販売や職員・利用者保護者向けの家庭販売について、期間限定の商品の創作等を行って売り上げに繋げた。また、感染症がある程度収まってからは随時訪問販売を各売り場へお願いし、納品対応等感染症に努めながら対応した。	(就労継続支援B型、売上がやや減少した)
⑧環境変化対応	皆で出来る作業が切れてしまう心配が出てきたため、1日の作業時間を半日までに短縮した時期があった。	(就労継続支援B型、売上がやや減少した)
⑧環境変化対応	減少幅が大きい事業は工賃支給額を前年度据え置きにし、退所時間を早めた。	(その他、売上がやや減少した)
⑧環境変化対応	分散通所の状況下では仕事量を増やすわけにもいかず、現状を維持できるように、作業の下準備や効率化を図り売り上げ減少を最小限にしている。	(就労継続支援B型、売上がやや減少した)
⑨その他	ウエス作業において、資材の不足が続き生産が出来ない状態となった際に、可能な限り職員や他事業所へ資材の持ち込みの協力の要請を働きかけた。	(多機能型(B型・生活介護)、売上がやや減少した)
⑨その他	減少していない業務をワークシェアした。Eラーニングによってスキルアップを図った。	(就労継続支援A型、売上がかなり減少した)
⑨その他	作業量が減少したりメンテナンス事業の職員と利用者については、人手不足が生じている地元農業法人へ人員(職員・利用者)を派遣し、一時的ではあるが農福連携を試みた。	(その他、売上がやや減少した)
⑨その他	・「カフェ」再開後は売り上げ向上に向けた話し合いを行った。	(多機能型(就労移行・B型)、売上がやや減少した)
⑨その他	開店継続	(就労継続支援B型、売上がかなり減少した)

対策の種類	記述回答	属性（事業種別）
⑩ 静観・対応苦慮	特にありません。	（就労継続支援B型、売上がやや減少した）
⑩ 静観・対応苦慮	現在のところ新型コロナウイルスによる影響はありません。	（就労継続支援B型、影響が小さい）
⑩ 静観・対応苦慮	一時的に減少したが通常に戻ったため特に活動していない。	（就労継続支援B型、売上がやや減少した）
⑩ 静観・対応苦慮	利用者構成や職員体制の問題もあり回復するまで状況を見守っている。	（多機能型（B型・生活介護）、売上がかなり減少した）
⑩ 静観・対応苦慮	活動や工夫特にありません。日常生活を安全に開所し続ける為の対策を考える事ばかり対応している現状です。	（就労継続支援B型、売上がやや減少した）
⑩ 静観・対応苦慮	打つ手なし！	（多機能型（B型・生活介護）、売上がやや減少した）
⑩ 静観・対応苦慮	観光地でのクラフト製品の委託販売や、イベントでの記念品等に売上を頼っていたため、代わりになる売先が見いだせていない状況。	（日中活動支援（生活介護等）、売上がかなり減少した）
⑩ 静観・対応苦慮	弊所で最も大きな売り上げとなっているのが葬儀関連の贈答品製造作業、次いで民泊関連のリネンの出荷準備の作業であり、この双方とも新型コロナ感染に伴い、葬儀規模の縮小（会葬者の減少）や旅行の自粛などの影響を直接受けてしまい、作業量・売り上げとも激減した。こうした状況の中、売り上げ減少に対する対策や工夫などはほとんど行うことができなかった。	（就労継続支援B型、売上がかなり減少した）
⑩ 静観・対応苦慮	売上の減少に対する取り組み以前に、新型コロナウイルス感染防止に関わる対応で手いっぱいであった。	（多機能型（就労移行・B型）、売上がやや減少した）
⑩ 静観・対応苦慮	売上の減少に対する取り組み以前に、新型コロナウイルス感染防止に係る対応で手いっぱいであった。	（就労継続支援B型、売上がやや減少した）
⑩ 静観・対応苦慮	売上の減少に対する取り組み以前に、新型コロナウイルス感染防止に係る対応で手いっぱいであった。	（就労継続支援B型、売上がかなり減少した）
⑩ 静観・対応苦慮	売上の減少に対する取り組み以前に、新型コロナウイルス感染防止に係る対応で手いっぱいであった。	（日中活動支援（生活介護等）、売上がやや減少した）
⑩ 静観・対応苦慮	売上の減少に対する取り組み以前に、新型コロナウイルス感染防止に係る対応で手いっぱいであった。	（地域生活支援（地活等）、売上がやや減少した）
⑩ 静観・対応苦慮	売上の減少に対する取り組み以前に、新型コロナウイルス感染防止に係る対応で手いっぱいであった。	（地域生活支援（地活等）、売上がやや減少した）
⑩ 静観・対応苦慮	売上減少にともない9月30日にてA型事業所を廃止決定。	（就労継続支援A型、無回答）
⑩ 静観・対応苦慮	売り上げの減少に関する活動はしていません（できなかった）。幸いに「さっせれん」より木工品製作の依頼があり多少の売り上げがあった（入金は10月かな？）	（地域生活支援（地活等）、売上がかなり減少した）

●売上の減少に対して実施した活動・工夫では、112件の回答が寄せられた。記載内容を分類すると、以下の意見に集約される。

- ① 新規営業・営業強化 29件
- ② 新規事業・商品開発 10件
- ③ 宅配・テイクアウト対応 11件
- ④ マスクの製造 13件
- ⑤ 経費削減・効率化 3件
- ⑥ 組織連携 7件
- ⑦ コロナ対策強化 10件
- ⑧ 環境変化対応 7件
- ⑨ その他 5件
- ⑩ 静観・対応苦慮 17件

4) 今後の生産活動における回答内容

記述回答	属性（事業種別）
現時点でも進められていますが、行政からの下請・製作依頼の増加があれば助かります。当事業所は販売での収入が多かったのですが、当面販売会の開催は厳しいため、何かしらの形で販売機会または委託販売を実施していただければ、減収を軽減することができると思います。	(就労継続支援B型、売上がかなり減少した)
コロナ感染症騒動が落ち着き、催事が再開されたら、その情報をいただけたら、また参加させていただきます。(私たちは、サッポロHACCP1つ星を取得しているため、いつでも販売、納品可能です。百貨店でも催事販売しています。)	(就労継続支援B型、売上がかなり減少した)
特にありません。	(就労継続支援B型、売上がやや減少した)
アンケート入力などスポット業務でも良いので仕事ができればやらせていただきたい。	(就労継続支援A型、売上がかなり減少した)
工賃向上計画に沿った工賃が払えるような支援を望む。	(多機能型(就労移行・B型)、売上がかなり減少した)
コロナ感染症の中、少しでも工賃を下げることなく、現状維持で頑張っている中、事業所格差が広がってきていると思う。ある事業所では、最低工賃3000円払えば良いとか・・・良く聞か、事業所の質も悪くならないように思う。地方公共団体の協力なしでは、成り立たない事業なので、地方での勉強会等を行って欲しいです。	(就労継続支援B型、売上がかなり減少した)
特になし。	(就労継続支援B型、売上がやや減少した)
特になし。	(就労継続支援B型、売上がかなり減少した)
4月から1カ月で30万円くらいの売り上げ減少となっているため、公的機関(国・道・市町村)での定期的な買取等があると、助かります。	(就労継続支援B型、売上がかなり減少した)
今年度の就労会計は、赤字が予想される為、激甚災害扱いで支出を施設会計で補填させて頂きたい。	(就労継続支援B型、売上がかなり減少した)
今回のコロナ惨禍に対し、売上向上など改良が効果的に実行することができたが、そもそもの脆弱性が浮き彫りになったため、事業収益の柱を複数持つことが今後の課題であると明確になった。そのため新規事業の確立は急務と言える。初期投資が少なく、利益につながる事業開拓の助言が頂ければ幸いです。	(就労継続支援A型、売上がやや減少した)
・限られた職員・利用者に大きな負荷がかかることなく、安定した作業 安定した販売促進ができる支援 ・関係諸機関とのネットワークの構築	(就労継続支援B型、売上がかなり減少した)
コロナが落ち着かない限り販売会等のイベントも極力避けている状態なので、販売できる委託先(お店等)があると良い。委託で継続した受注生産があると良い。	(就労継続支援B型、売上がやや減少した)
作業の斡旋	(就労継続支援B型、影響が少ない)
・売り上げは減るが、給料は減らせず、施設会計からの持ち出しにならざるを得ないと考えている。その点の支援、補填などがあればありがたい。	(多機能型(B型・生活介護)、売上がかなり減少した)
自分たちの力量に見合った範囲の中でクッキーなど日持ちのする商品の注文などがあるとありがたいです。	(就労継続支援B型、売上がやや減少した)
継続的支援が必要と思います(年単位)。法人税や消費税の免除を希望します。給付金等について、法人単位ではなく事業所単位での救済を強く希望します。職員のメンタルケアやストレスケア等に対する支援を厚くしてほしいと思います。	(就労継続支援A型、売上がやや減少した)
特にありません。	(就労継続支援B型、売上がかなり減少した)
商品の販売ルート拡大をお願いしたい。	(多機能型(B型・生活介護)、売上がやや減少した)
就労支援事業所に業務を委託して下さる企業さんと受託する事業所とのマッチング等をしてほしいです。	(就労継続支援B型、影響が少ない)
一般客の需要を伸ばすことが企業でも難しいこの状況下で、施設の生産活動で営業を伸ばすことは、大変ですし、障がいのある方を支えている施設同士が相互の商品情報を提供し合い、少量からでも良いので相互に施設で活用できるような情報があると嬉しいです。	(多機能型(B型・生活介護)、売上がかなり減少した)
インターネットでの販売が主流になってきそうです。ナイスハートネットのさらなる知名度アップを期待します。	(就労継続支援B型、売上がやや減少した)
トレース、デザイン制作、イラスト制作の仕事のマッチングがあると嬉しいです。販売イベント、委託販売先を増やしたいけれど、たとえば元気ショップであってもつながる方法がわからなくて困っています。情報交換の機会が少ないです(新規開設のタイミングでのコロナ禍なので余計に交流の機会が減っています)。	(就労継続支援B型、売上がかなり減少した)
施設内で行える、委託業務の紹介。	(就労継続支援B型、売上がやや減少した)
行政による障害者施設への優先調達を積極的に行っていただきたい。	(多機能型(B型・生活介護)、売上がやや減少した)
・就労継続支援事業所への助成金並びに水光熱費などの経費を一定期間の補助支援。	(多機能型(B型・生活介護)、売上がやや減少した)
行政機関等の協力を得ながら、工賃維持に努めたい。	(多機能型(B型・生活介護)、売上がやや減少した)
感染症での利用者の休職があった場合の補償が継続してあるとよいと思います。コロナについての実態が分かってきた中での、改めての感染対策のガイドラインがあれば良いと思います。	(多機能型(A型・B型)、売上がやや減少した)
生産活動をおこなっている事業所は何処も困っていると思われる。工賃を向上させる取り組みが難しい状況です。	(就労継続支援B型、売上がかなり減少した)
6月下旬ころより徐々に受注数が戻ってきており、現状においては特に希望する支援などはありません。	(就労継続支援B型、売上がかなり減少した)
コロナ禍でもできるイベントや販売する機会を設けてほしい。	(就労継続支援B型、売上がやや減少した)
売り上げの増減も課題ですが、利用者への支援体制の構築に対しての工夫や対策についての情報交換ができれば、と思います。	(就労継続支援B型、影響が少ない)

記述回答	属性（事業種別）
施設内で、安心して作業ができるように、アルコールなどの除菌剤などが必要。入手が困難な為、代用品を使ったりしているが、（次亜塩素酸）人体に影響が無い心配。PC作業が主な作業の為、手から手へ感染する不安があるので、除菌を徹底したい。	（就労継続支援A型、売上がやや減少した）
事務所は開所していたがコロナ禍でリスクの高い方の多い事業所のため利用者が減少し運営費が減少、主たる下請け作業は同程度に入るため、穴埋めに職員の残業が増えました。このような場合の業者との関係や、職員の働き方を今一度検討すべきと思っています。（相談ではありません）	（就労継続支援B型、影響が少ない）
1.優先調達推進法の都道府県レベルではなく、市町村の更なる推奨。2.工賃減額時の減額の保障。	（多機能型（B型・生活介護）、売上がかなり減少した）
新型コロナウイルス感染症を理解し、共存を考えた予防対策と対応策で、支援をしていく次第です。	（就労継続支援B型、売上がかなり減少した）
これまで、本事業所では飲食に関係する事業を中心に行ってきました。現在、利用されている方々の工賃の安定と上昇を目的に、新たな事業展開についても取り組みをすすめているところです。他事業所での工夫、取り組みなどの情報もいただくことが出来れば、活動の参考にさせていただきたく思います。	（多機能型（B型・生活介護）、その他）
・特にありません。	（多機能型（就労移行・B型）、売上がやや減少した）
緊急事態宣言下において、一時的に利用者の通所を在宅利用に切り替えたのですが、今後の営業を考えて、注文は少なくせず、職員の奮闘により、維持しています。	（その他、その他）
今後コロナ禍の影響がどの位の期間続いてしまうのか不安ですが、事業所としてできることを前向きに取り込んでいきたいと考えています。	（多機能型（B型・生活介護）、売上がやや減少した）
新規利用者の増員	（就労継続支援B型、売上がかなり減少した）
・他の事業所も大きく変わらない状況かと思いますが、工夫して対応された内容など共有していただくとありがたいです。	（多機能型（就労移行・B型）、売上がかなり減少した）
パザーの中止が多く販売の機会が減少しております。数少ないパザーに向け準備をしていますが、利用者・職員に発熱者が出た場合、体制を整えることが厳しい。継続した微熱やはっきりと診断が無い場合、生産活動への復帰へ不安が残る。しかし根拠がないままに生産活動の再開を阻むことや自粛を要求することは所得の保障の面からさけない。	（就労継続支援B型、売上がやや減少した）
どの様な作業でも構わないので、作業内容の斡旋や情報提供または、情報の共有を希望します。現在、特に小さな事業所においては、生産活動や受託事業等を見つけるのに大変苦労しています。今回のコロナの影響で営業できなくなった事業所も多々出ている状況です。今後の営業にも大変不安を感じています。	（多機能型（B型・生活介護）、売上がやや減少した）
店舗販売に期待が持てない中、記念品等の受注に関してご協力願えれば幸いです。	（日中活動支援（生活介護等）、売上がかなり減少した）
新型コロナウイルス感染症の影響により、売り上げに対する検討や模索が繰り返しなされることで、職員間の連携が拳がっていることはプラスだと思っています。他の事業所がどのようにして情勢を乗り切っているか知る機会があると良いと思います。	（就労継続支援B型、売上がかなり減少した）
自分たちだけでは、新たな作業を開拓していくことに限界がある。社会情勢的な人員不足によって経営が厳しい企業と我々のような社会福祉事業がマッチングすることによって、お互いに支え合える関係になったら良いと思いますので、そういった企業との仲介もしくは紹介のような支援をして頂けるとありがたいです。	（多機能型（B型・生活介護）、売上がやや増加した）
当事業所は生産活動による収入は全体的に小さいため、活動がストップしてもさほど影響はないです。しかし、生産活動が大きな割合を占める事業所にとっては今回のような状況は死活問題となり、今後も十分に起こり得るため、福祉関係の保険での対応や福祉関連施策等で救済できるような制度の構築をお願いしたいです。	（日中活動支援（生活介護等）、売上がやや減少した）
委託作業は受注が回復してきたので、このまま様子を見ていきたいと思う。即売会ができないので、作品や製品を販売する機会を作ってほしい。	（その他、無回答）
パソコン教室の生徒さんのご紹介や、PCでお困りの方がいらっしゃいましたら、ご紹介頂けると幸いです。その他、データ入力も行っておりますので、お仕事がございましたら、お声掛けください。	（多機能型（A型・B型）、売上がかなり減少した）
既存商品の販路拡大や新たな請負作業の受注、施設内での生産活動（製品）に係る商品開発について、協力やアドバイス等の支援や相談をお願いしたい。	（多機能型（就労移行・B型）、売上がやや減少した）
既存商品の販路拡大や新たな請負作業の受注、施設内での生産活動（製品）に係る商品開発について、協力やアドバイス等の支援や相談をお願いしたい。	（就労継続支援B型、売上がやや減少した）
既存商品の販路拡大や新たな請負作業の受注、施設内での生産活動（製品）に係る商品開発について、協力やアドバイス等の支援や相談をお願いしたい。	（就労継続支援B型、売上がかなり減少した）
既存商品の販路拡大や新たな請負作業の受注、施設内での生産活動（製品）に係る商品開発について、協力やアドバイス等の支援や相談をお願いしたい。	（日中活動支援（生活介護等）、売上がやや減少した）
既存商品の販路拡大や新たな請負作業の受注、施設内での生産活動（製品）に係る商品開発について、協力やアドバイス等の支援や相談をお願いしたい。	（地域生活支援（地活等）、売上がやや減少した）
既存商品の販路拡大や新たな請負作業の受注、施設内での生産活動（製品）に係る商品開発について、協力やアドバイス等の支援や相談をお願いしたい。	（地域生活支援（地活等）、売上がやや減少した）
今後イベント販売が開催されるとしても、感染症対策に気を使った開催になると思われます。しかし、そのための道具（ビニールカーテンやアクリル板など）を事業所で用意し、保管・管理を行うのはとても厳しいと感じています。行政でそういったものを用意し、貸し出しなどの対応を取っていただけないものでしょうか。	（就労継続支援B型、無回答）
箱折り等の軽作業の作業拡大を希望。	（多機能型（A型・B型）、売上がかなり減少した）
7月以降仕事の受注は回復してきており、今現在は特に困っていない。	（就労継続支援B型、売上がやや減少した）
賞味期限の長い商品（各事業所から聞き把握）を行政関係者に宣伝し商品を買って応援していただけると嬉しいです。	（多機能型（B型・生活介護）、売上がやや減少した）
・スタッフ、メンバー共にピアサポートの経験を語る（精神障害等）講師経験があることから、ピアサポート関連の生産活動情報があればお声掛け頂きたいです。・コロナ禍で外に出るリスクも考慮し、作業所ないでできるPC入力などの軽作業情報があれば検討したいです。	（その他、売上がやや増加した）
今後は請負の仕事の他、事業所自ら製品を製造し販売していくことも考えているため、販路のご相談などをさせていただければと思います。	（就労継続支援B型、売上がやや減少した）

記述回答	属性（事業種別）
レストランは再開のめどが立っておらず、助成金の補填等の検討をお願いしたい。	（その他、売上がやや減少した）
自主製品の販路が無い。大人数での販売活動は出来ないが、商品を委託販売してくれる場を設ける事は出来ないだろうか。	（就労継続支援B型、無回答）
・販売イベント等が中止や延期が多くなり、事業所のつながりが減っています。商品の紹介やお互いの収入（工賃）に向けた、ツールがほしいと感じています。	（多機能型（B型・生活介護）、売上がやや減少した）
人件費削減のため海外に流れていた仕事が、今回のコロナの影響により国内で賄うような流れができればと考える。単純な軽作業など、企業が率先してうちのような福祉施設に仕事を依頼できるような仕組みがあればよいのですが。	（就労継続支援B型、売上がやや減少した）
「コロナ支援キャンペーン」等での事業所の製品（ピックアップ品可）を売り込むイベントの実施企画について。	（就労継続支援B型、売上がかなり減少した）
幸いにも、とぎれることなくお仕事をいただくことができています。売上げを伸ばすためには、各利用者の能力の向上が課題です。	（就労継続支援B型、売上がやや減少した）

●今後の生産活動において、希望する支援・ご相談内容では、69件の回答が寄せられた。

「委託販売の機会や仕事を得るための情報の紹介などに関するニーズ」、「制度や障がい者福祉事業の在り方に関する意見」、「助成金や補助金などに関する要望」、「優先調達推進法に関する意見」、「他の事業所が実施している取組みや工夫などの情報共有」、「関係諸機関とのネットワークの構築」など

3. クロス集計分析

1) 新型コロナの影響度と事業種・要因の関係

「新型コロナの生産活動全般への影響」と「事業種別」の関係

選択項目	総計		売上がかなり減少した		売上がやや減少した		影響が少ない		売上がやや増加した		売上がかなり増加した		その他		無回答	
	人数	構成比	人数	構成比	人数	構成比	人数	構成比	人数	構成比	人数	構成比	人数	構成比	人数	構成比
就労継続支援A型	10	100.0%	4	50.0%	3	37.5%	1	12.5%	0	0.0%	0	0.0%	0	0.0%	2	-
就労継続支援B型	86	100.0%	30	37.0%	32	39.5%	15	18.5%	4	4.9%	0	0.0%	0	0.0%	5	-
就労移行支援	3	100.0%	0	0.0%	2	66.7%	1	33.3%	0	0.0%	0	0.0%	0	0.0%	0	-
日中活動支援（生活介護等）	12	100.0%	3	25.0%	6	50.0%	2	16.7%	1	8.3%	0	0.0%	0	0.0%	0	-
地域生活支援（地活等）	8	100.0%	5	62.5%	3	37.5%	0	0.0%	0	0.0%	0	0.0%	0	0.0%	0	-
多機能型（A型・B型）	5	100.0%	3	60.0%	2	40.0%	0	0.0%	0	0.0%	0	0.0%	0	0.0%	0	-
多機能型（就労移行・B型）	12	100.0%	5	41.7%	6	50.0%	1	8.3%	0	0.0%	0	0.0%	0	0.0%	0	-
多機能型（B型・生活介護）	24	100.0%	9	37.5%	12	50.0%	1	4.2%	1	4.2%	0	0.0%	1	4.2%	0	-
その他	6	100.0%	0	0.0%	2	40.0%	1	20.0%	1	20.0%	0	0.0%	1	20.0%	1	-
無回答	0	0.0%	0	0.0%	0	0.0%	0	0.0%	0	0.0%	0	0.0%	0	0.0%	0	-
合計	166	100.0%	59	37.3%	68	43.0%	22	13.9%	7	4.4%	0	0.0%	2	1.3%	8	-
回答者数（合計－無回答）	166	100.0%	59	37.3%	68	43.0%	22	13.9%	7	4.4%	0	0.0%	2	1.3%	8	-

「新型コロナの生産活動全般への影響」と「売上が下がった要因」の関係

選択項目	総計		売上がかなり減少した		売上がやや減少した		影響が少ない		売上がやや増加した		売上がかなり増加した		その他		無回答	
	人数	構成比	人数	構成比	人数	構成比	人数	構成比	人数	構成比	人数	構成比	人数	構成比	人数	構成比
自粛対象の業種であったため	19	6.2%	6	4.5%	11	8.3%	0	0.0%	2	11.1%	0	0.0%	0	0.0%	0	0.0%
各種販売イベントの中止で販売機会が無くなったため	89	28.9%	40	30.3%	40	30.3%	1	10.0%	3	16.7%	0	0.0%	1	50.0%	4	28.6%
お客様の外出自粛で来店客が減ったため	50	16.2%	24	18.2%	21	15.9%	1	10.0%	0	0.0%	0	0.0%	0	0.0%	4	28.6%
利用者の通所が減少し、作業が出来なくなったため	13	4.2%	4	3.0%	4	3.0%	0	0.0%	3	16.7%	0	0.0%	1	50.0%	1	7.1%
事業所自体を休止したため	12	3.9%	5	3.8%	5	3.8%	0	0.0%	1	5.6%	0	0.0%	0	0.0%	1	7.1%
生産に必要な資材・物資が仕入れられなくなったため	4	1.3%	0	0.0%	3	2.3%	0	0.0%	1	5.6%	0	0.0%	0	0.0%	0	0.0%
【観光・宿泊関連業界】からの委託作業が減少したため	32	10.4%	15	11.4%	12	9.1%	1	10.0%	3	16.7%	0	0.0%	0	0.0%	1	7.1%
【飲食店業界】からの委託作業が減少したため	8	2.6%	5	3.8%	2	1.5%	0	0.0%	1	5.6%	0	0.0%	0	0.0%	0	0.0%
【各種製造業界】からの委託作業が減少したため	38	12.3%	19	14.4%	15	11.4%	0	0.0%	2	11.1%	0	0.0%	0	0.0%	2	14.3%
【輸入・輸出関連業界】からの委託作業が減少したため	2	0.6%	0	0.0%	0	0.0%	0	0.0%	1	5.6%	0	0.0%	0	0.0%	1	7.1%
【農林水産業界】からの委託作業が減少したため	5	1.6%	3	2.3%	2	1.5%	0	0.0%	0	0.0%	0	0.0%	0	0.0%	0	0.0%
【自治体・行政関連】からの委託作業が減少したため	4	1.3%	2	1.5%	2	1.5%	0	0.0%	0	0.0%	0	0.0%	0	0.0%	0	0.0%
その他	32	10.4%	9	6.8%	15	11.4%	7	70.0%	1	5.6%	0	0.0%	0	0.0%	0	0.0%
無回答	21	-	1	-	3	-	13	-	2	-	0	-	1	-	1	-
合計	329	-	133	-	135	-	23	-	20	-	0	-	3	-	15	-
回答者数（合計－無回答）	308	100.0%	132	100.0%	132	100.0%	10	100.0%	18	100.0%	0	100.0%	2	100.0%	14	100.0%

「新型コロナの生産活動全般への影響」と「売上が上がった要因」の関係

選択項目	総計		売上がかなり減少した		売上がやや減少した		影響が少ない		売上がやや増加した		売上がかなり増加した		その他		無回答	
	人数	構成比	人数	構成比	人数	構成比	人数	構成比	人数	構成比	人数	構成比	人数	構成比	人数	構成比
「テイクアウト」「デリバリー」の商品が売れているため	3	3.9%	1	5.9%	0	0.0%	1	10.0%	1	5.9%	0	0.0%	0	0.0%	0	0.0%
周囲の民間事業者の休業により来店数が増えたため	3	3.9%	0	0.0%	1	4.0%	0	0.0%	2	11.8%	0	0.0%	0	0.0%	0	0.0%
「マクドナルド」に早くから取り組んでいたため	22	28.9%	7	41.2%	7	28.0%	2	20.0%	4	23.5%	0	0.0%	0	0.0%	2	33.3%
「技術力・設備」で他社に対応出来ない事業を行っているため	0	0.0%	0	0.0%	0	0.0%	0	0.0%	0	0.0%	0	0.0%	0	0.0%	0	0.0%
「ニーズ」に合わせて「新商品」を積極的に開発したため	10	13.2%	3	17.6%	3	12.0%	0	0.0%	3	17.6%	0	0.0%	0	0.0%	1	16.7%
競合他社が休業となり、代わりに供給することが出来たため	2	2.6%	0	0.0%	0	0.0%	0	0.0%	2	11.8%	0	0.0%	0	0.0%	0	0.0%
【医療・福祉関連業界】からの委託作業が増加したため	1	1.3%	0	0.0%	0	0.0%	0	0.0%	1	5.9%	0	0.0%	0	0.0%	0	0.0%
【IT関連業界】からの委託作業が増加したため	1	1.3%	1	5.9%	0	0.0%	0	0.0%	0	0.0%	0	0.0%	0	0.0%	0	0.0%
【各種製造業界】からの委託作業が増加したため	8	10.5%	0	0.0%	5	20.0%	0	0.0%	2	11.8%	0	0.0%	0	0.0%	1	16.7%
【流通・物流業界】からの委託作業が増加したため	3	3.9%	1	5.9%	0	0.0%	1	10.0%	0	0.0%	0	0.0%	0	0.0%	1	16.7%
【農林水産業界】からの委託作業が増加したため	0	0.0%	0	0.0%	0	0.0%	0	0.0%	0	0.0%	0	0.0%	0	0.0%	0	0.0%
【自治体・行政関連】からの委託作業が増加したため	6	7.9%	1	5.9%	2	8.0%	1	10.0%	1	5.9%	0	0.0%	0	0.0%	1	16.7%
その他	17	22.4%	3	17.6%	7	28.0%	5	50.0%	1	5.9%	0	0.0%	1	100.0%	0	0.0%
無回答	117	-	48	-	50	-	13	-	0	-	0	-	1	-	5	-
合計	193	-	65	-	75	-	23	-	17	-	0	-	2	-	11	-
回答者数（合計－無回答）	76	100.0%	17	100.0%	25	100.0%	10	100.0%	17	100.0%	0	100.0%	1	100.0%	6	100.0%

●「新型コロナの生産活動への影響」を、事業種ごとに確認すると、【～B型】では、37.0%が「売上がかなり減少」、39.5%が「売上がやや減少」、18.5%で「影響が少ない」、4.9%で「売上がやや増加」という状況であった。売上が下がった要因では、【売上がやや増加した】ケースでも「各種販売イベントの中止～」の影響を受けている。また、売上が上がった要因では、【売上がかなり減少】したケースでも「マクドナルド」に早くから取り組み、マイナス要因をカバーしようとして努力している状況が伺える。

4. まとめ

1) 本調査における回答内容

ア. 回答者全体の回答

- 回答者全体における事業種別では、【就労継続支援B型】が56.1%と半数以上で、【多機能（B型・生活介護）】が12.1%。【多機能（就労移行・B型）】が9.8%と続いている。
- 利用定員数では、【16～20名】が43.2%、【31～40名】が15.2%、【21～30名】【41～50名】がそれぞれ9.8%という状況である。
- 新型コロナ感染の影響度では、【売上がやや減少した】が41.0%、【売上がかなり減少した】が35.5%と、全体の76.5%が売上減少に見舞われていることが確認できた。一方、比率は低いものの【影響が少ない】が13.3%、逆に【売上がやや増加した】が4.4%となっている。記述回答は上記の通りで、特定の科目で大幅に収益が減少している回答が見られた。

イ. 現状の生産活動の状況に関する回答

- 現在取組んでいる生産活動の事業種カテゴリーの状況を上位6位までの集計件数で見ると、【施設内下請】が29.1%、続く【施設外就労】が19.4%、【非食品自主事業】が17.6%、【食品系自主事業】が15.9%となっている。売上の高い順に状況を確認すると、【食品自主事業】は1位で最も件数が高く、徐々に件数が減少することが確認出来る。また、【施設外就労】も1～3位で高くなっていることから、【食品自主事業】【施設外就労】に取組む事業所では中核的な事業になっていることを現わしているようだ。一方、件数の一番多かった【施設内下請】はどの順位でも約3割を占めており、他の事業科目と組み合わせで取組んでいることが伺える。
- 現在取組んでいる「食品自主事業」の状況を上位6位までの集計件数で見ると、【パッ・ラスク】が31.6%、【お菓子類】が28.4%、【お弁当・惣菜】が10.5%となっている。売上の高い順に状況を確認すると、【パッ・ラスク】は1～3位まで、【お弁当・惣菜】は1～2位で比率が高いため主力事業となっている。【お菓子類】は1位が高いが、6位までの全てにおいて取り組まれており、他の事業との組み合わせがし易い傾向が見て取れる。
- 現在取組んでいる「非食品自主事業」の状況を上位6位までの集計件数で見ると、【工芸・雑貨類】が26.4%、【布・革製品】が18.2%、【アクセサリー類】が10.9%で続いている。売上の高い順に状況を確認すると、【木工製品】【クリーニング】は1位で比率が高く、いずれも設備産業的な要素が強いため主力事業となっている。【工芸・雑貨類】【布・革製品】【アクセサリー類】はほぼ全ての順位において一定数取り組まれており、他の事業との組み合わせがし易い傾向が見て取れる。
- 現在取組んでいる「施設外就労」の状況を上位6位までの集計件数で見ると、【清掃作業】が27.3%、【ホステング】が15.7%、【工場作業】が14.0%、【農業関連】が9.9%で続いている。売上の高い順に状況を確認すると、上位で【清掃作業】の比率が高く、主力作業となっていることが伺える。【ホステング】【その他作業】は、他の事業種との組み合わせがし易い傾向が見て取れる。
- 現在取組んでいる「施設内下請」の状況を上位6位までの集計件数で見ると、【その他下請】が29.0%、【計量・袋詰め】が16.4%、【箱折り】が13.1%で続いている。売上の高い順に状況を確認すると、1位で【クリーニング】の比率が高いため、主力作業になっているものと思われる。【箱折り】【計量・袋

詰め】は、1位に挙げる事業所もあったことから、本格的な事業種となっているケースもあり、3～4位でも比率が高くなっていることから、他の事業種と組み合わせて取組むことが多いものと考えられる。

- 現在取組んでいる「店舗運営」の状況を上位6位までの集計件数で見ると、【喫茶店】が34.0%、【商品販売】が30.2%、【食堂】が18.9%で続いている。売上の高い順に状況を確認すると、1位で【喫茶店】を挙げた件数が6件と、喫茶店を営む1/3の事業者は主力事業としている一方、4～5位に挙げる事業者もあったことから、取組みの内容に幅があることが確認出来た。【商品販売】は2位まで【食堂】も3位までの比率が高いため、主力事業としての取組みが伺える。
- 現在取組んでいる「IT系サービス」の状況を上位6位までの集計件数で見ると、【データ入力】が61.1%を占め、【その他】が22.2%、【WEB作成】が16.7%であった。売上の高い順に状況を確認すると、【データ入力】を1位とする事業者が5件あったため、「IT系サービス」では、データ入力の作業が主力となっていることが確認出来た。
- 現在取組んでいる「農業自主事業」の状況を上位6位までの集計件数で見ると、【野菜類】が56.3%を占め、【その他農業】が21.9%、【花卉類】が12.5%となった。売上の高い順に状況を確認すると、1位を【野菜類】とした事業所が6件あり、野菜類を栽培する事業者の1/3は主力事業としている一方、4～5位の比率も高いことから、他の事業種との組み合わせにて取組んでいるケースも多いようだ。【花卉類】は4件が2位を選択している。【野菜類】【花卉類】は季節性が高いため、他の事業を持ちながら取組んでいる様子が伺える。

ウ. 新型コロナの影響を受けた事業の回答

- 次に『売上が減少』した上位3位、『売上が増加』した上位3位について回答を得た。事業種カテゴリーで、最も減少したのは【施設内下請】で90件、【食品自主事業】で56件、【非食品自主事業】で48件、【店舗運営】で40件、【施設外就労】で39件と続いている。一方、増加においては、【非食品自主】が23件と多いが、これはマスク製造だと思われる。
- 「食品自主事業」の減少では、【パフ・スナック】が21件、【お菓子類】が20件、【お弁当・惣菜】が8件となっている。但し、【パフ・スナック】で2件、【お菓子類】で3件が増加したと答えており、後述する「売上減少」に対する活動・工夫において、成功した事例も存在していることが確認出来た。
- 「非食品自主事業」の減少では、【工芸・雑貨類】が15件、【アクセサリー類】が11件、【布・革製品】が5件、【木工製品】が5件となっている。一方、【布・革製品】で11件、【縫製作業】で6件が増加したと答えており、マスク製造の関連事業が要因となっているようだ。
- 「施設外就労」の減少では、【清掃作業】が11件、【工場作業】が7件、【ホスティング】が5件、【草刈・造園】が4件となっている。増加では、【清掃作業】が5件、【草刈・造園】が2件など、委託元の事業環境によって差が出ていることが推測される。
- 「施設内下請」の減少では、【その他下請】が22件、【箱折り】が15件、【計量・袋詰め】が14件、【クリーニング】が13件となっており、観光業やお土産業界の影響が伺える。増加では、【縫製作業】が3件あったが、こちらもマスク製造関連だと思われる。
- 「店舗運営」の減少では、【喫茶店】が16件、【食堂】が13件と、住民の出控えによる外食需要の冷え込みが影響している状況である。増加では、【商品販売】が4件あったが、巣ごもり需要への対応や、マスク・除菌製品などの対策グッズであると思われる。

- 「IT サービス」の減少では、【データ入力】が6件となっているが、増加でも、【データ入力】が2件あった。あくまでも推定の域は出ないが、委託元が観光業やお土産業界の場合、「販売管理」や「顧客管理」に関わるデータ入力業務は減少傾向にあることが予測される。一方、新型コロナ対策や巣ごもり需要に対応するための情報入力作業は、一定の業務が増加しているのではないかと？
- 「農業自主事業」の減少では、【野菜類】が5件、【その他農業】が3件、【花卉類】が2件、【畜産類】が1件となった。農産物の売上においては、各種販売会やイベントの自粛で販売機会が減少した影響が大きいものと思われる。また、一部事業者においては、法人全体の方針として、販売会への参加を自粛する動きも見られた。
- 売上減少の主な理由では、【各種販売イベントの中止～】が61.4%と6割以上で、【お客様の外出自粛で～】が34.5%、【「各種製造業界」からの委託作業が減少～】が26.2%、【「観光・宿泊関連業界」からの委託作業が減少～】が22.1%と続いている。その他の記述回答では、「老人介護施設、保育園関連のお仕事減少」、「店舗における営業中止、販売所の一時閉鎖」、「アパレル向けの縫製作業が激減」、「訪問販売先への出入りが出来なくなった」、「飲食業界の自粛で卸売りが減少」、「イベント自粛による宣伝ツール類の減少」、「入室制限による清掃作業の減少」、「施設外就労においてリスク管理上、事業所とし自粛した」、「分散通所にしたため、作業対応時間が減少」など
- 売上増加の主な理由では、【「マスク製造」に早くから取りんで～】が44.9%と最も高く、【ニーズに合わせた「新商品」を積極的に～】が20.4%、【「各種製造業界」からの委託作業が増加～】が16.3%、【「自治体・行政関連」からの委託作業が増加～】が12.2%で続いている。その他の記述回答では、「他の事業所が自粛したため、箱折などの受注が増えた」、「営業に走った」、「マスクに関する受注先が増えた」、「病院の売店では、入院患者の外出自粛となり、逆に院内の売店の利用が増えた」、「住宅街は近隣散策で客が増えた」、「メールで来た案合に応募したら採用になって売り上げに貢献」、「卸売り・小売業からの需要が高まった」、「繋がりのある事業の仕事を引き継いだ」など
- 売上の減少に対して実施した活動・工夫では、112件の回答が寄せられた。記載内容を分類すると、以下の意見に集約される。
 - ①新規営業・営業強化 29件
 - ②新規事業・商品開発 10件
 - ③宅配・テイクアウト対応 11件
 - ④マスクの製造 13件
 - ⑤経費削減・効率化 3件
 - ⑥組織連携 7件
 - ⑦コロナ対策強化 10件
 - ⑧環境変化対応 7件
 - ⑨その他 5件
 - ⑩静観・対応苦慮 17件
- 今後の生産活動において、希望する支援・ご相談内容では、69件の回答が寄せられた。「委託販売の機会や仕事を得るための情報の紹介などに関するニーズ」、「制度や障がい者福祉事業の在り方に関する意見」、「助成金や補助金などに関する要望」、「優先調達推進法に関する意見」、「他の事業所が実施している取り組みや工夫などの情報共有」、「関係諸機関とのネットワークの構築」など

エ. 新型コロナの影響度と事業種・要因の関係

- ・「新型コロナの生産活動への影響」を、事業種ごとに確認すると、【～B型】では、37.0%が「売上がかなり減少」、39.5%が「売上がやや減少」、18.5%で「影響が少ない」、4.9%で「売上がやや増加」という状況であった。売上が下がった要因では、【売上がやや増加した】ケースでも「各種販売バツの中止～」の影響を受けている。また、売上が上がった要因では、【売上がかなり減少】したケースでも「マスク製造」に早くから取組み、マイナス要因をカバーしようと努力している状況が伺える。

2) 新型コロナ感染の影響に関する福祉事業者の意識概要

- 本調査における生産活動の事業種件数比率では、【施設内下請】が**29.1%と最も高い**。
【食品自主事業】では「パツ・マスク」が31.6%、【非食品自主事業】では「工芸・雑貨類」が26.4%、【施設外就労】では「清掃作業」が27.3%、【施設内下請】では「その他下請」が29.0%、【店舗運営】では「喫茶店」が34.0%、【IT系サービス】では「データ入力」が61.1%、【農業自主事業】では「野菜類」が56.3%、とそれぞれ最も高くなった。
- 新型コロナ感染による『売上の減少』では、【施設内下請】が最も影響を受けており**90件**、続く【食品自主事業】が56件となった。逆に『売上の増加』では、【非食品自主事業】が最も多く**23件**となった。
- 『売上減少の主な要因』では、【各種バツの中止～】が**61.4%と6割以上**となった。一方、『売上増加の主な要因』では、【「マスク製造」に早くから取組んで～】が**44.9%で最も高くなった**が、【ニーズに合わせた「新商品」を積極的に～】も20.4%の回答があった。
- 『売上減少に対する工夫』では、【新規営業・営業強化】が**29件で最も多くなり**、【マスクの製造】が**13件**続いた。

5. 参考資料 調査票

【障がい福祉事業所向け】

「新型コロナウイルス流行における生産活動への影響に関する調査」

【調査票の回答にあたって】

- 本調査は、障がい福祉サービスにおいて就労支援をご担当されている方にご記入をお願いいたします。
- 質問は、①該当する選択肢に「○」を付けるもの、②数値を記入するもの、③具体的な内容を記述頂くもの、がございます。
 - 「○」を付けて頂く質問では、回答が明確に分かるように「○印」をご記入願います。
 - 「○」を付けて頂く質問には、選択肢から「1つだけ」を選ぶものと、「いくつでも（複数）」を選んで頂くものがございます。それぞれの指示に従ってご回答をお願い申し上げます。
- 答えにくい質問、答えたくない質問については、記入する必要がありません。答えられる範囲でお答え願います。
- 回答については、メールにてお願いいたします。

※インターネットの環境が整っていない場合は、FAXでご回答願致します。

OE-mail : d-syurou@dosityakyo.or.jp

OFAX : 011-280-3162

○受付期間：令和元年10月25日（金）～11月15日（金）

1-1) 【貴事業所についてお伺いいたします】 *選択質問には「○」を、記述質問には内容をご記入下さい

① 所属事業所名					② 所在市町村名	
③ 事業種別 <一つだけ>	1) 就労継続支援A型		2) 就労継続支援B型		3) 就労移行支援	
	4) 日中活動支援（生活介護等）		5) 地域生活支援（地活等）		6) 多機能型（A型・B型）	
	7) 多機能型（就労移行・B型）		8) 多機能型（B型・生活介護）		9) その他（ ）	
④ 事業所の利用定員 <一つだけ>	10名以下	11～15名	16～20名	21～30名		
	31～40名	40～50名	51～100名	101名以上		
⑤ 新型コロナの生産活動全般への影響 <一つだけ>	1) 売上がかなり減少した		2) 売上がやや減少した		3) 影響が少ない	
	4) 売上がやや増加した		5) 売上がかなり増加した		6) その他（ ）	

1-2) 【現在の生産活動の取組み実施状況についてお伺いいたします】 *下段より選んで回答欄に【加訂リ】と【詳細科目】を記載

① 現在、貴事業所で取り組んでいる生産活動について、下段より選んで、売比率の高い順に6つまでお答え下さい					
記入例 【加訂リ】 - 【科目】	売比率1位	A-1)	売比率2位	B-4)	

回答欄					
売比率1位		売比率2位		売比率3位	
売比率4位		売比率5位		売比率6位	

<【生産科目】の選択一覧>

カテゴリ	詳細科目						
A 食品系自主事業	1) パン・ラフ	2) お弁当・惣菜	3) お菓子類	4) 乾燥食品類	5) 製麺・パスタ	6) 調味料類	7) その他食品
B 非食系自主事業	1) 木工製品	2) 布・革製品	3) 工芸・雑貨類	4) アケサリ類	5) インテリア	6) せっけん	7) クリーニング
	8) 印刷・製本	9) 縫製作業	10) 調理作業	11) 資源回収	12) アクリル加工	13) 金属加工	14) その他非食品
C 施設外就労	1) 清掃作業	2) 草刈・造園	3) 工場作業	4) 農業関連	5) 漁業関連	6) 林業関連	7) 除雪作業
	8) 宿泊施設作業	9) ホスティング	10) 配達業務	11) 物流作業	12) テータ入力	13) 調理作業	14) その他作業
D 施設内下請・受託	1) 箱折り	2) 軽量・袋詰め	3) 封筒封入	4) 組立・内職	5) 資源分別	6) 食品加工	7) 電材・金属加工
	8) クリーニング	9) 印刷・製本	10) 縫製作業	11) テープ起し	12) その他下請		
E 店舗運営	1) 喫茶店	2) 食堂	3) お弁当・惣菜販売	4) 商品販売	5) その他店舗		
F ITサービス	1) WEB作成	2) テータ入力	3) 画像加工	4) スキャン作業	5) システム開発	6) その他IT	
G 農業自主事業	1) 野菜類	2) 穀物類	3) 花卉類	4) 畜産類	5) その他農業		
H その他	それ以外（ ）						

2-1) 【新型コロナウイルス流行の影響についてお伺いいたします】

*選択質問には「○」を、記述質問には内容をご記入ください

①	現在、取組み中の生産活動のうち、影響を受けている科目を、前頁の生産科目一覧よりを選んでお答え願います			
	記入例 【加納】 - 【科目】	減少率1位	A-1)	減少率2位 B-4)

【売上が下がってしまった減少率上位3科目】

回答欄				
減少率1位		減少率2位		減少率3位

【売上が上がった増加率上位3科目】

回答欄				
増加率1位		増加率2位		増加率3位

②	「売上が下がってしまった生産科目（施設外就労含）」について当てはまる内容に「○」を記入願います <いくつでも>	
自主事業	1) 自粛対象の業種であったため	2) 各種販売イベントの中止で販売機会が無くなったから
	3) お客様の外出自粛で来店客が減ったから	4) 利用者の通所が減少し、作業が出来なくなったから
受託事業	5) 事業所自体を休止したから	6) 生産に必要な資材・物資が仕入れられなくなったから
	7) 【観光・宿泊関連業界】からの委託であったため減少した	8) 【飲食店業界】からの委託であったため減少した
	9) 【各種製造業界】からの委託であったため減少した	10) 【輸入・輸出関連業界】からの委託であったため減少した
	11) 【農林水産業界】からの委託であったため減少した	12) 【自治体・行政関連】からの委託であったため減少した
	13) その他（記述）：	

③	「売上が上がった生産科目（施設外就労含）」について当てはまる内容に「○」を記入願います <いくつでも>	
自主事業	1) 「テイクアウト」「デリバリー」の商品が売れているから	2) 周囲の民間事業者の休業で、逆に来店数が増えたから
	3) 「マスクの製造」に早くから取り組んだから	4) 「技術力・設備面」で他の事業者が対応できなから
受託事業	5) ニーズに合わせて「新商品」を積極的に開発したから	6) 競合他社が休業となり、代わりに供給することが出来たから
	7) 【医療・福祉関連業界】からの委託であったため増加した	8) 【IT関連業界】からの委託であったため増加した
	9) 【各種製造業界】からの委託であったため増加した	10) 【流通・物流業界】からの委託であったため増加した
	11) 【農林水産業界】からの委託であったため増加した	12) 【自治体・行政関連】からの委託であったため増加した
	13) その他（記述）：	

④	「売上の減少」に対して実施した活動・工夫内容についてご記入願います <自由記述>

⑤	今後の生産活動において、希望する支援・ご相談内容についてご記入願います <自由記述>

～ご協力ありがとうございました～

本調査の内容は、全て調査者の厳重な管理のもとで記号化され、統計的に分析されます。

特徴的な好事例につきましては、一部補足調査を実施させて頂く場合がございますので、ご協力のほどお願い申し上げます。

【問い合わせ先】

社会福祉法人北海道社会福祉協議会 北海道障がい者就労支援センター（担当：三浦・真山）

TEL:011-241-3982 FAX:011-280-3162

E-mail : d-syurou@dosityakyo.or.jp